



FORO POLA ECONOMÍA SOCIAL GALEGA

Oportunidades Sectoriais

para
entidades de

Economía Social

2020

Contidos

01

Sumario

02

Introdución

03

O rural galego.
Comunidades de
Montes

04

Centros
Especiais de
Emprego

05

Educación
Infantil

06

Transformación
de empresas
mercantís

SUMARIO



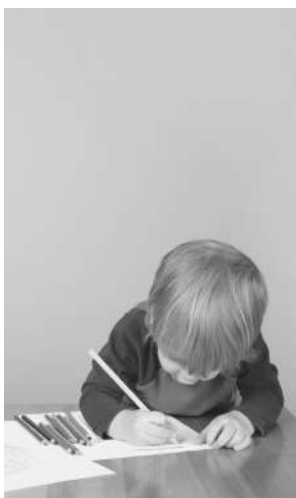
Comunidades de Montes

- **Visión Xeral do contorno rural galego**
- **O monte en Galicia**
- **Economía Social e os Montes Veciñais en Man Común: Análise Xurídica-Organizativa**
- **Conclusións**



Centros Especiais de Emprego de Iniciativa Social

- **Oportunidades sectoriais para os CEEIS**
- **Análise Global das Licitacións 2019-2020**
- **Identificación de Oportunidades: Organismos**
- **Administracións Públicas**
- **Conclusións**



Educación Infantil

- **Radiografía Economía Social Galega no sector da Educación Infantil**
- **A Educación Infantil en Galicia**
- **A Economía Social no ámbito da Educación Infantil**
- **Plan Director de Estímulo**
- **Apoios e Financiamento**
- **Resumo Executivo: Conclusións**



Transformación de empresas mercantís

- **Radiografía Economía Social Galega**
- **Peches empresariais e empresas en crise**
- **A Economía Social no ámbito da recuperación de empresas**
- **Estudo de casos**
- **Plan Director de Estímulo**
- **Resumo Executivo: Conclusións**

O RETO

Entre os obxectivos do Foro, ademais da visibilidade e da representatividade das entidades da Economía Social, búscase xerar condicións para o desenvolvemento das entidades de economía social galega.

Con este reto, expoñemos catro Oportunidades Sectoriais, de xeito que poidan orientar algunha das políticas públicas ou dos dispositivos de apoio ao emprendemento.

02 Introducción

Este documento con "*Oportunidades Sectoriais para entidades de Economía Social*" enmárcase nas actividades e iniciativas do Foro pola Economía Social Galega (FOROESGAL) desenvolvidas en colaboración coa Rede Eusumo da Consellería de Emprego e Igualdade.

O Foro pola Economía Social Galega nace en Santiago de Compostela, o 19 de xaneiro de 2018, como un espazo de encontro que represente a todas as entidades da economía social galega e que busca o desenvolvemento e impulso da Economía Social Galega.

Xa constituído formalmente, o Foro aglutina ás entidades que conforman as organizacións máis representativas das diferentes familias empresariais da economía social en Galicia:

- **AEIGA:** Asociación de Empresas de Inserción de Galicia.
- **AESGAL:** Agrupación Empresarial de Sociedades Laborais de Galicia.
- **AGACA:** Asociación Galega de Cooperativas Agroalimentarias.
- **CEGASAL:** Asociación Empresarial Galega de Centros Especiais de Emprego sen Ánimo de Lucro.
- **ESPAZOCOOP:** Unión de Cooperativas Galegas.
-

Entre os obxectivos do Foro, ademais da visibilidade e da representatividade das entidades da Economía Social, búscase xerar condicións para o desenvolvemento das entidades de economía social galega. Así, formúlanse catro Oportunidades Sectoriais, de xeito que poidan orientar algunha das políticas públicas ou dos dispositivos de apoio ao emprendemento.

A primeira Oportunidade conflúe no ámbito do rural galego, cunha reflexión sobre o monte, especialmente o monte veciñal en man común, incorporando unha análise xurídica da relación que se establece coa economía social.

De seguido, avalíanse as posibilidades de impulso dos centros especiais de emprego mediante a análise das licitacións públicas reservadas -actuais e potenciais-, co obxectivo de manter o emprego e a actividade empresarial.

O terceiro punto abarca as posibilidades de novas entidades de economía social no sector do ensino infantil, igual que existen xa modelos cooperativos de éxito no ensino regrado obrigatorio, tanto mediante concertos educativos -principalmente- como con carácter privado non concertado.

Finalmente, estúdase o impulso e creación de novas entidades derivadas da transformación de sociedades mercantís en crise, por xubilación ou cese da actividade, noutras de Economía Social, especialmente cooperativas e sociedades laborais.

Visión
Xeral

03 Necesidades do rural galego



Necesidades do rural galego. Visión xeral

O medio rural ten unha enorme importancia en Galicia. Ocupa gran parte do seu territorio, é centro de actividades claves, como a agricultura, a silvicultura e a bioeconomía, e forma os trazos típicos da nosa paisaxe.

A agricultura é un dos traballos clave que xera oportunidades nas zonas rurais de Galicia. Caracterizada por unha poboación envellecida, con elevada presenza de mulleres agricultoras, pero salvo feitos puntuais, non hai un maior risco de pobreza ou exclusión social entre as poboacións rurais que nas cidades, vilas ou suburbios.

Cando se trata de acceso de banda ancha, seguimos tendo grandes problemas de acceso á Internet, xa que apenas hai acceso á banda ancha de alta velocidade.

Todo isto xera menos preparación da poboación local ou menos opcións de oportunidades laborais; dificultades para acceder aos servizos públicos ou servizos de transporte; falta de locais culturais / sociais para actividades de lecer... Na medida en que se amplía a fenda urbano-rural e máis cidadáns se moven cara ás cidades, a forza de traballo, o seu potencial así como o futuro das zonas rurais comeza a esgotarse.

Os servizos básicos tenden a seguir o seu exemplo debido á falta de demanda. Pero, o rural segue representando a columna vertebral da sociedade e da economía en Galicia, xa que proporcionan alimentos e recursos de alta calidade, así como a paisaxe de uso recreativo. Deben igualarse co urbano as posibilidades de acceso á vivenda, á enerxía, ao emprego, aos servizos, ao turismo. Representan principalmente o espazo operativo de agricultores e as súas cooperativas.

A declaración Cork 2.0 de 2016 estaba claramente indicada para abordar as necesidades e os retos das zonas rurais, xa que seguen sendo lugares atractivos para vivir e traballar, mellorando o acceso aos servizos e ofrecendo oportunidades para a poboación fomentando o emprendemento.

Agora co Green Deal, e máis recentemente, co impacto da Pandemia COVID-19, está claro que as zonas rurais necesitarán aínda máis coidado e apoio para abrir e lograr un futuro máis brillante.

A continuación reflexionamos sobre as principais demandas e necesidades do mundo rural galego dende diferentes ópticas.

Necesidades do rural galego. Visión xeral

Substitución

A mocidade agricultora e gandeira é a columna vertebral do sector agrícola e de toda a economía rural, e debe ter garantido o seu futuro, debe saber que o seu traballo no rural ten brillantes perspectivas de futuro en termos de ingresos familiares suficientes, un nivel de vida e un estatus social comparable a outros grupos profesionais. Necesita apoios e unha maior valoración do traballo e dos produtos da agricultura e da silvicultura por parte de toda a sociedade.

O acceso ás axudas públicas implica longos trámites administrativos, o que desanima a moitos dos solicitantes.

A agricultura tamén é un sector intensivo en capital, o que é problemático para a mocidade agricultora que aínda non tivo tempo de acumular ese capital.

Por tanto, é importante o acceso ao capital e ter coñecemento empresarial, apoiando a aqueles máis comprometidos a longo prazo.

A mocidade adoita ser a que ten máis difícil acceso á terra. Para facer fronte a este problema, urxe actuar xuridicamente e crear novos incentivos de política fiscal. Unha mala regulación do mercado de terras agrícolas inflúe na competitividade das explotacións galegas.

O apoio e a animación da mocidade a mudarse e traballar nas zonas rurais debe abordarse en toda a mestura de políticas, dende vivenda, seguridade social e educación.



Reflexións...

Necesidades do rural galego. Visión xeral

Banda ancha para todos

Agricultores e agricultoras, cooperativas agrícolas e zonas rurais deben estar conectados a unha Internet rápida e fiable. Isto é clave para crear emprego, empresas e investimentos nas zonas rurais e mellorar a calidade de vida en áreas como a sanidade e a administración electrónica.

O acceso á Internet de banda ancha de alta velocidade tamén permitirá a incorporación dunha agricultura intelixente e de precisión e o uso de tecnoloxías de sensores e intelixencia artificial.

Isto reducirá os custos para os profesionais da agricultura e cooperativas agrícolas, mellorará a xestión do solo e a calidade da auga, reducirá o uso de fertilizantes, pesticidas e emisións de gases de efecto invernadoiro e creará un ambiente máis saudable para a biodiversidade e cidadáns. Tamén pode levar directamente á creación de novos produtos e servizos por parte dos agricultores e agricultoras e as súas cooperativas ao estar mellor formados e mellor equipados beneficiando á sociedade no seu conxunto.

Hai moitos tipos de tecnoloxía dixital que pode beneficiar ás zonas rurais, ás persoas agricultoras, ás cooperativas agrícolas e aos xestores forestais. Entre outras: agricultura intelixente; de precisión; benestar dos animais; drones; novos mercados, simplificación e modernización con máis transparencia para os consumidores etc.

En resumo: habilidades dixitais; comercio electrónico para cooperativas agrícolas e pemes locais; servizos sociais como asistencia sanitaria e atención ás persoas maiores; servizos comunitarios, como solucións de transporte compartido ou servizos electrónicos de xestión e acceso á comunicación, tanto privada como corporativa.

As áreas rurais en xeral, e o sector agrícola en particular, non deben quedar atrás cando se trata de futuras tecnoloxías (fibra óptica, 5G,...).

**Alta
Velocidade**

Necesidades do rural galego. Visión xeral

Innovación e investimento

O investimento é crucial para axudar a persoas agricultoras e cooperativas a mellorar o seu rendemento económico e ambiental, cumprir os obxectivos do Acordo Verde Europeo, apoiar a modernización das explotacións e a cadea de valor, promover o uso de novas tecnoloxías para aumentar a produtividade, e contribuír a un uso máis eficiente dos recursos.

As estruturas de cooperativas agrícolas e montes veciñais en man común ou organizacións de mercadotecnia deberían empregarse intensivamente como centro de innovación e transferencia de coñecemento.

Tamén serán necesarios investimentos para fomentar a innovación e crear sistemas alimentarios máis sostibles.

Necesitamos apoio aos investimentos para mellorar a resiliencia e acelerar a transformación ecolóxica e dixital das explotacións.

Este incentivo debe estar orientado ao mercado e recoñecer as características básicas da agricultura (natural e procesos biolóxicos) que non poden ser totalmente controladas e, polo tanto, sempre producen emisións.

Servizos básicos e mobilidade

Unha das principais preocupacións da cidadanía é a saúde. Nas zonas rurais, gran parte dos residentes teñen necesidades de atención sanitaria non cubertas debido a gastos, distancia de viaxe ou longas listas de espera e idade avanzada. Á luz da recente COVID-19, esta falta de atención sanitaria debe abordarse incluso con maior urxencia destacando claramente os desafíos para a saúde nas zonas rurais.

A mobilidade tamén é crucial nas zonas rurais. En moitos casos, persiste a dependencia dos coches e a ausencia de solucións de transporte público adecuado.

Xunto co acceso á banda ancha, a accesibilidade segue a ser a clave do éxito para iniciativas de desenvolvemento. Deben promoverse novos e innovadores enfoques sobre como abordar a mobilidade nas zonas rurais.

**Factores
clave**

Necesidades do rural galego. Visión xeral

A muller rural

No rural, as mulleres atópanse en desvantaxe en comparación coas urbanas.

A muller rural ten moitas máis ocupacións que a urbana, e mesmo que os homes rurais. Isto ten un impacto negativo sobre a capacidade destas mulleres para beneficiarse de oportunidades no mercado laboral.

Para afrontar estas desvantaxes, precisamos:

- Unha mellor protección.
- Máis acceso á titularidade compartida de explotacións.
- Recoñecemento legal de que son contribuíntes, algo clave.
- Debemos facer visibles as responsabilidades familiares que asumen as mulleres rurais.
- Unha mellor atención médica, coidado de nenos e coidado de persoas maiores, o que aumentaría a calidade de vida.
- Políticas para conciliar a vida persoal e laboral no contorno rural.

Os servizos asistenciais, por exemplo, son esenciais para asegurar que as responsabilidades sexan compartidas máis equitativamente entre homes e mulleres e para mellorar a integración das mulleres no mercado de traballo.

Esta participación e recoñecemento das mulleres rurais no ámbito social e económico implicará unha serie de beneficios: crear empregos, reducir as desigualdades, promover a igualdade de xénero, reducir o risco de pobreza, prever o despoboamento das zonas rurais e garantir que as actividades rurais e agrícolas contribúen á biodiversidade e á produción sostible de alimentos.



Participación

Necesidades do rural galego. Visión xeral

Medio ambiente

Un dos puntos fortes inherentes á agricultura é que os agricultores traballan en estreita colaboración co hábitat e este ten fortes lazos coas súas propiedades e terreos.

A agricultura axudou a crear e manter un campo único durante séculos e é vital para protexer áreas como moitos dos hábitats e especies que están protexidos. O Acordo Verde Europeo xunto coa Estratexia de Biodiversidade 2030 destacan o papel das zonas rurais, en particular dos agricultores e cooperativas agroalimentarias na protección do medio ambiente, e obriga a limitar o impacto da agricultura, aínda que falta claridade de solucións.

O soporte para estas pode chegar por medio de boas prácticas a través da PAC e dos chamados eco-esquemas.

Temos que asegurarnos de que as persoas agricultoras son debidamente compensadas polas súas prácticas recibindo un pago de incentivos axustado ás novas directrices.

No medio ambiente deberían aplicarse medidas amigables de xeito voluntario. Téndese a esquecer que os profesionais da agricultura son a miúdo, os únicos que viven da agricultura mentres coidan a paisaxe.

Se queremos mellorar o estado da biodiversidade debemos centrarnos en que implementen as medidas, non impoñer medidas obrigatorias. En calquera caso, a axuda debe ir máis aló de compensar os gastos ocasionados por perdas de ingresos.

Finalmente, toda norma ambiental debería establecerse (e requirirse) tamén para os produtos alimentarios que veñen de fóra da UE.



Boas
prácticas

Necesidades do rural galego. Visión xeral

Cambio climático

Outro punto forte da agricultura e da silvicultura é o feito de estar entre os sectores que poden mitigar activamente o cambio climático coa axuda da produción de biomasa. O sector forestal tamén xoga un papel importante, xa que absorbe o equivalente a case o 10% das emisións de gases de efecto invernadoiro (GEI) da UE cada ano. Ademais, Galicia é un dos países que máis carbono captura en relación á extensión territorial.

O bosque, os ecosistemas e o uso da madeira xogan un papel importante no ciclo mundial do carbono e son considerados vastos sumidoiros de carbonos e de longa duración. Coa súa xestión sostible pode optimizarse a absorción de CO₂, un factor cada vez máis importante de servizo ecosistémico que a sociedade debe pagar.

A agricultura xa comezou a tomar medidas de adaptación ao cambio climático, xa que os GEI da agricultura diminuíron nun 24% nos últimos 30 anos. Neste sentido, débese animar aos profesionais da agricultura a investir en tecnoloxías que reducen as emisións de GEI e aumentar a captación e reciclaxe de carbono.

Estas tecnoloxías inclúen a agricultura de precisión e plantas de biogás para capturar metano provinte do almacenamento de esterco. O uso de fontes de enerxía externas pode reducirse usando equipos máis eficientes e con biocombustibles e outras formas de enerxía renovable.

Deberíamos apoiar aos agricultores no aumento da produción agrícola rendible e aplicar o pensamento circular en toda a cadea de produción agrícola, alimentaria e forestal.

Os investimentos son cruciais para axudar aos agricultores e as súas cooperativas a mellorar a súa economía e a súa actuación ambiental mediante a modernización das explotacións.



Desafío

Necesidades do rural galego. Visión xeral

Economía circular

Debemos apoiar ás persoas agricultoras, propietarias de bosques e cooperativas na aplicación da economía circular, nos enfoques de bioeconomía que protexen o recurso e melloran a eficiencia económica e sostibilidade ambiental, incorporando experiencia e coñecemento do clima na toma de decisións a nivel de granxa (selección de cultivos, prácticas e investimentos agrícolas) que podería reducir as perdas de rendemento e o risco de fracaso da colleita, mellorando así a adaptación, pero tamén a mitigación.

Isto tamén axudará a sensibilizar ás persoas consumidoras sobre a importancia de manter o campo vivo con zonas rurais activas.

A economía circular baseada na bioloxía ofrece excelente potencial para as persoas agricultoras e as súas cooperativas. Por exemplo, bio-refinerías avanzadas para producir biofertilizantes, alimentos proteicos, bioenerxía, e os bioquímicos ofrecen oportunidades para a transición cara a un sistema europeo de neutralidade climática, economía e creación de novos empregos en produción primaria.

En resumo, a bioenerxía será crucial para a sostibilidade a longo prazo do desenvolvemento das zonas rurais.

Hai tamén moitas posibilidades de reducir emisións de metano procedentes do gando para a xeración de enerxía renovable e investir en dixestores anaerobios para a produción de biogás a partir de residuos agrícolas e forestais.

As granxas tamén teñen o potencial de producir biogás a partir doutras fontes de residuos, como da industria alimentaria, augas residuais, e lodos de depuradoras.



Bioeconomía

Necesidades do rural galego. Visión xeral

Hai tamén moitas posibilidades de reducir emisións de metano procedentes do gando para a xeración de enerxía renovable e investir en dixestores anaerobios para a produción de biogás a partir de residuos agrícolas e forestais.

As granxas tamén teñen o potencial de producir biogás a partir doutras fontes de residuos, como da industria alimentaria, augas residuais, e lodos de depuradoras.

Algunhas saídas para os agrosresiduos serían a produción de calor (instalacións de secado, calefacción doméstica, procesamento de alimentos na granxa ou cooperativa etc.), a produción normalizada de combustible (como pellets) e a subministración de sistemas de coxeración (combinación de calor e enerxía).

Con información suficiente, os usuarios finais poderían animarse a afastarse do combustible convencional cara ao uso de residuos agrícolas.

Os agrosresiduos xeralmente non son adecuados para o transporte a longa distancia, a menos que sexa conveniente un pretratado e densificado.

Polo tanto, a maioría das cadeas de valor son locais e a biomasa procede de distancias curtas ou medias (5 a 30 km). Estas condicións favorecen o desenvolvemento local, pequenas empresas en mercados locais.



Bioenerxía

Necesidades do rural galego. Visión xeral

Agricultura en áreas marxinais

Os sistemas de agricultura tradicional e extensiva en zonas con limitacións naturais e marxinais ou de montaña debe ser promovida en toda Galicia, especialmente nas zonas de montaña da provincia de Ourense (O Xurés, o Macizo Central...) e Lugo (Os Ancares, O Caurel ...)

As zonas de montaña son as máis afectadas polos efectos do abandono rural. Ademais, estes cultivos agrícolas tradicionais e sistemas extensivos en zonas con limitacións naturais e as áreas de montaña constitúen a base para a nosa paisaxe cultural diversificada, que é unha condición previa esencial para o turismo nestas áreas.

Estas áreas marxinais con condicións específicas, como zonas montañosas, debería beneficiarse dunha protección máis ampla e recoñecemento a nivel de Galicia.

Hoxe en día, atópanse explotacións de gran valor natural normalmente nas zonas agrícolas máis marxinais de Galicia, que por unha banda están menos tocadas polo desenvolvemento humano e, por outra, mellor adecuadas para a produción de certos produtos agroalimentarios debido á restricións físicas.

Como resultado, as persoas agricultoras adoitan operar en condicións socioeconómicas de dificultade.

Os novos sistemas de comercialización é unha elección que tamén poden ser crucial para as persoas agricultoras de zonas de montaña, especialmente para algúns produtos tradicionais que teñen moita demanda.



Montaña

Necesidades do rural galego. Visión xeral

O solo. Factor de produción

A terra é o factor máis importante para actividade económica dos agricultores, cooperativas agrícolas e xestores forestais.

A agricultura rural e a paisaxe cunha ampla distribución da propiedade forma a cara visible das zonas rurais de Galicia, especialmente polos efectos sobre a paisaxe que xera o minifundismo na nosa terra.

Nos últimos anos achegáronse ao rural inversores cunha forte actividade de investimento no sector agrícola e o mercado de terras forestais (zonas amplas do rural galego están sendo acaparadas por capitais procedente de fora de Galicia para investimentos en terra para forestal e mesmo para viñedos).

Os agricultores, as súas cooperativas e os xestores forestais deben ser apoiados, xa que non realizaron este tipo de acaparamento.

Deben impulsarse enfoques cooperativos e acordos de xestión voluntarios para superar a cantidade de normativa que fai difícil o cultivo de terras agrícolas.

O solo é un produto raro e moi escaso en Galicia.

Polo tanto, é importante que as terras agrícolas e forestais estean protexidas da planificación do territorio urbano e de infraestruturas e se adopten políticas que penalicen o abandono produtivo de terras e favorezan a mobilidade da mesma.



Mobilidade

Necesidades do rural galego. Visión xeral

Silvicultura

A xestión forestal sostible é fundamental: inclúe a saca regular de madeira, o uso da madeira e a promoción da fibra de madeira.

Os responsables políticos deben fomentar o reemplazo no uso de carbono por produtos de madeira, que pode derivar un alto consumo de carbono en enerxía e emisións industriais intensivas e substituír os combustibles fósiles non renovables.

Ademais, a xestión forestal sostible pode ser o punto de partida para o desenvolvemento das pemes, cooperativas e empresas da economía social, e as cadeas de subministración da industria madeireira.

A xestión forestal sostible adaptada ás circunstancias locais, debería ser vista como unha oportunidade para salvagardar a diversidade biolóxica, tendo en conta os efectos negativos do cambio climático e asegurando que outros servizos ecosistémicos proporcionados polos bosques se poden prestar de xeito equilibrado.

Se isto require investimentos específicos na xestión forestal, a sociedade debería pagalos por completo.

A futura Estratexia sobre Biodiversidade debería continuar promovendo unha xestión forestal sostible, tendo debidamente en conta a prevalencia das políticas e leis forestais.

A estratexia forestal debería usarse como marco principal para coordinar todas as políticas relacionadas coa silvicultura, incluídos aspectos relacionados co cambio climático e a biodiversidade.



Ecosistema

Necesidades do rural galego. Visión xeral

Cadeas de valor curtas

Unha cadea agroalimentaria que funcione ben, transparente e equilibrada é esencial para garantir a sustentabilidade do sector agrícola. En particular, son necesarios instrumentos para abordar o uso de prácticas comerciais desleais, que provocan importantes perdas económicas para as persoas agricultoras e as súas cooperativas. O obxectivo sería crear condicións de seguridade xurídica para garantir a planificación da produción a longo prazo e explorar posibles instrumentos de apoio para quen desexen vender os seus produtos nos mercados locais ou a través de cadeas de subministración curtas para crear valor engadido. Isto pode contribuír a fortalecer a posición das persoas agricultoras na cadea alimentaria.

A promoción de produtos galegos tamén é fundamental.

A pandemia COVID-19 tamén mostrou que en momentos de necesidade, as persoas consumidoras tenden a concentrarse na súa produción local. Non obstante, non debemos esquecer a atención ao funcionamento dos mercados internos e dos mercados de exportación.

Diversidade

A agricultura e a silvicultura ofrecen moitas oportunidades de emprego e diversificación empresarial nas zonas rurais galegas. A pesar do servizo básico prestado polas persoas agricultoras e as súas cooperativas en termos de emprego, agroturismo, industria baseada na bioprodución de enerxía renovable, coidado do medio ambiente, visitas escolares a explotacións agrícolas e comercialización directa (as vendas directas impulsadas por unha forma de cooperación innovadora de agricultores / produtores e produtoras locais dirixidos por un intermediario) poderían formar parte desta diversificación.

Esta diversidade no emprendemento achega vitalidade ás zonas rurais. Os fondos para o desenvolvemento rural da UE son sen dúbida, a principal fonte de apoio financeiro, permitindo ás persoas propietarias e ás súas cooperativas mellorar a súa competitividade a través dun desenvolvemento sostible. O obxectivo será asegurar, a través da educación e o asesoramento, que as actividades comerciais nas zonas rurais prosperen. As regras que rexen a implementación de proxectos empresariais sostibles tamén deben ser o máis fáciles posible.

Necesidades do rural galego. Visión xeral

Promoción das cooperativas

A cooperación das persoas agricultoras é un instrumento clave para fortalecer a súa posición na cadea de subministración de alimentos, á vez que ofrece asistencia técnica aos seus membros. Tamén beneficia a outros axentes da cadea así como ás comunidades rurais nas que operan.

As cooperativas, como empresas propias dos agricultores —reforzando o poder de negociación e concentrando o abastecemento de alimentos—, crean unha economía de escala no mercado, permiten implementar medidas innovadoras e sostibles que crean emprego nas zonas rurais despoboadas e beneficia a persoas agricultoras e consumidoras e ao funcionamento xeral da cadea de valor. Tamén outras fórmulas de cooperativas de traballo asociado e da economía social xeran os mesmos beneficios sociais ao rural.

Grazas aos seus investimentos e modelos de negocio, as cooperativas agrícolas poden garantir unha maior penetración no mercado e un maior poder de negociación con outros actores da cadea; tamén, axudar a mitigar riscos e custos económicos garantindo a seguridade dos pagos ou compartindo investimentos.

En termos de incentivos técnicos, a cooperación coas persoas agricultoras engade valor ás actividades empresariais ao proporcionar infraestrutura para a produción, almacenamento ou procesamento e transporte. Os seus investimentos son esenciais para a dispoñibilidade de infraestruturas nas zonas rurais.

Pola súa vinculación territorial, as cooperativas agrícolas non deslocalizan os seus negocios e así manteñen a vitalidade das zonas rurais creando oportunidades de traballo e aumentando o nivel de vida, educación, participación en actividades culturais e benestar.

Promover as cooperativas é clave para empoderar ás persoas agricultoras e ás comunidades rurais.

e da
Economía
Social

Necesidades do rural galego. Visión xeral

Asesoramento técnico

Os servizos de asesoramento, cando traballan ben, poden proporcionar o grande apoio que as persoas agricultoras precisan con urxencia.

Nas cooperativas agricultoras, a implementación efectiva de servizos de asesoramento, a miúdo, nas súas mans, é esencial para recibir o mellor asesoramento posible.

As persoas conselleiras deben estar debidamente formadas e preparadas e tamén, recibir actualizacións periódicas sobre a súa formación procedentes de fontes ben cualificadas, para garantir servizos actualizados cos últimos avances tanto en ciencia como en políticas.

Ao abordar os servizos de asesoramento, tamén debe garantirse que a futura estrutura se basee nos cimentos sólidos de calquera sistema anterior, se existisen. As iniciativas financiadas tanto polo sector público como polo privado deben recoñecerse e complementarse mutuamente.

Necesitamos garantir a continuidade e non debemos comezar de cero.

Estratexias de participación

A clave para ter áreas rurais dinámicas é involucrar ás partes interesadas no debate e garantir que os obxectivos establecidos beneficien realmente ás zonas rurais a nivel rexional.

Deberían poñerse en marcha iniciativas dende abaixo dirixidas localmente para mobilizar o potencial rural.

Debemos garantir que a perspectiva de xénero se inclúa en todas as fases da elaboración de políticas e apoios.

A transversalidade de xénero debería aplicarse a todos os niveis, xa sexa na planificación, definición e implementación de medidas, no control da igualdade de xénero, na transformación institucional sensible ao xénero ou na conciencia sobre o tema.

**Cualificación
e
Igualdade**

Necesidades do rural galego. Visión xeral

Tamén, asegurar a coherencia entre as diferentes medidas dirixidas ás zonas rurais para permitir unha combinación de medidas eficaz.

As medidas de fomento rurais e agrícolas deben interactuar no contexto máis amplo das estratexias e funcionar dun xeito complementario e coherente con outras medidas.

Cada medida política tamén debe someterse a unha proba rural, é dicir, examinarse a través dunha lente territorial para comprender as súas consecuencias nas zonas rurais e tratar as súas desvantaxes, se as hai.

Cada medida política debe examinarse a través dunha lente territorial para comprender as súas consecuencias nas zonas rurais e tratar as súas desvantaxes, se as hai.

en Galicia

O monte



O monte en Galicia

O monte galego é estratéxico na economía e na sociedade galega, e toda Galicia debe apostar polo seu desenvolvemento. Facer propostas con este fin é investir no futuro de todos os galegos. Neste senso, a fórmula xurídica das Cooperativas (tanto das cooperativas de traballo asociado no eido forestal, como as cooperativas de explotación común da terra forestal, como outras clases de cooperativas), así como outros modelos de empresas da chamada economía social (centros especiais de emprego, empresas de inserción social ou sociedades laborais) poden complementar e potenciar os aproveitamentos de recursos que ofrece o monte en Galicia.

O monte galego ocupa unha superficie territorial de 1.952.945 hectáreas, o que supón o 66% da superficie total do territorio galego. A esa gran presenza física debe corresponderlle unha maior presenza no tecido económico e social.

O monte arborado galego abarca a cifra de 1.370.878 hectáreas, que supón só o 46% da superficie total de Galicia e o 70% do monte galego. En consecuencia, o 30% do noso monte está desarborado e dedicado a mato e/ou a mato pasteiro.

Galicia é a comunidade autónoma de España con maior porcentaxe de superficie dedicada a monte, salvo Canarias polos volcáns.

O 68% (preto dos 2/3 da totalidade) da propiedade forestal de Galicia está en mans privadas individuais, o 30% (1/3 da extensión total das terras a monte) en mans privadas das Comunidades de Montes Veciñais en Man Común (MVMC) e o 2% en mans de administracións públicas. É dicir, aproximadamente os MVMC ocupan a extensión dunha provincia galega de tamaño medio.

Existen aproximadamente 2.835 MVMC e a súa superficie media é moito máis elevada (unhas cen veces superior), en comparación cos montes privados individuais, e a proporción de superficie arborada moito máis baixa (aproximadamente a metade), en relacións con aqueles.

A extensión e a produtividade do monte galego fai que Galicia sexa a Comunidade Autónoma líder na produción forestal con preto do 45% do total de España de madeira de serra, así como o 60% dos tableiros derivados da madeira.

O monte en Galicia

Diversificación de usos

Na actualidade, a produción de madeira configúrase como a principal fonte de ingresos monetarios para os propietarios colectivos e individuais do noso monte, polo que se pode dicir que os outros recursos están a penas explotados.

Outros usos son a caza, o aproveitamento da biomasa, de gran proxección coas políticas de enerxías alternativas e totalmente complementaria coa produción madeireira, o aproveitamento eólico mediante a instalación dos parques eólicos, a extracción de resina, o aproveitamento de cogomelos e outros froitos do monte (froitos roxos), principalmente os aproveitamentos dos soutos de castiñeiros para a produción de castaña.

Os montes veciñais en man común tamén se están a aproveitar con explotacións gandeiras, pero hai outros recursos que ofrece o monte galego, como os valores naturais do monte vinculados co turismo rural e o lecer.

O monte ten unha función social e ecolóxica que debe favorecer o desenvolvemento do turismo rural e outras actividades de lecer.

A función social do monte galego está en crecemento constante, moito máis dende a perspectiva medioambiental de eliminación do CO2. É necesario unha maior ordenación do monte que compatibilice os diversos usos conforme a criterios de rendibilidade, complementariedade e sustentabilidade.

Os retos do monte galego son o incremento da rendibilidade reconvertendo a actitude recolectora actual dos propietarios forestais, nunha maior ordenación das plantacións introducindo técnicas modernas de cultivo, e mellorar en xeral a sustentabilidade do modelo actual. Ás dificultades estruturais axúntanse a necesidade de investimentos a longo prazo e que nos atopamos ante unha renda discontinua para as persoas propietarias e a medio prazo.

Máis que
madeira

O monte en Galicia

Traballo asociado

As cooperativas forestais de traballo asociado e/ou medio ambientais son as entidades máis coñecidas e implantadas da economía social no sector forestal de Galicia. Son unha alternativa dos habitantes máis novos ante o abandono da produción agraria e do medio rural.

É un nicho laboral axeitado para descendentes de persoas agrogandeiras habituadas aos traballos no campo, facilmente adaptables a labores silvícolas e medio ambientais. Serven para reter habitantes en localidades desfavorecidas e para implicar en “corpo e alma” ao profesional sendo o seu propio xefe/xefa.

Estas cooperativas requiren dun investimento inicial en materiais de limpeza, na maioría dos casos abordable polos cooperativistas. Ofrecen o seu traballo para persoas propietarias de monte mediano ou grande. Favorecen a vinculación da poboación rural aos montes do contorno facilitando unha xestión integral sostible, xeración de rendas estables e alternativas para unha poboación rural situada normalmente en zonas desfavorecidas de montaña.

Dinamizan socialmente o medio rural ao introducir na innovación e criterios de xestión empresarial.

Os beneficios destas empresas de economía social quedan no medio rural axudando ao equilibrio demográfico da poboación galega. Estas cooperativas teñen moitas máis posibilidades de creación nos montes veciñais en man común, no que se poden lograr importantes sinerxías entre as dúas entidades.

É destacable o potencial que garda a biomasa que se produce nos montes de Galicia. Interesan especialmente tres aspectos: a súa gran complementariedade con outras producións forestais, o efecto de mantemento e prevención de incendios sobre o monte e o seu interese e aproveitamento agronómico e enerxético. A tecnificación na recollida da biomasa facilitará o aproveitamento deste recurso.

**Complemento,
prevención,
aproveitamento**

O monte en Galicia

Os montes galegos tamén poden ser aproveitados para desenvolver unha gandería controlada, racional e compatible coa explotación forestal.

O tradicional uso de montes para pastoreo de gando vacún de carne, porco celta, ovino, caprino e gando cabalar debe complementarse coa produción de madeira e outros tipos de froitos do monte sen que se produzan danos nos rendementos e enfrontamentos entre os explotadores.

As cooperativas poden axudar a unha explotación gandeira racional e controlada dos montes.

Por último, as cooperativas poden contribuír no desenvolvemento dos novos depósitos de emprego e das novas actividades relacionadas co espazo rural e co monte. Referímonos ás actividades de ocio, deportes, agroturismo, turismo rural e/ou natural e outras actividades ao aire libre.

Moitos montes de Galicia, tanto de comunidades veciñais como de propietarios individuais, son susceptibles de desenvolver actividades como as anteriormente sinaladas.

Montes veciñais en man común

Os Montes Veciñais en Man Común (MVMC) son entidades de enorme arraigo en Galicia, baséanse no concepto xermánico da propiedade veciñal e contan cunha lei propia, a Lei 13/1989 de Montes Veciñais de Galicia e as súas normas complementarias, así como recoñecida experiencia e práctica operativa nos montes da súa propiedade.

Os MVMC deben xogar un papel dinamizador fundamental no movemento asociativo e de carácter cooperativo. Forman parte da economía social galega e deben ser dinamizadores básicos do desenvolvemento rural onde están localizados, así como impulsores decididos dun monte galego xestionado utilizando todas as técnicas empresariais e profesionais coñecidas, nun ámbito de toma de decisións democráticas, transparentes, equitativas e de compromiso social.

Dinamizadores

O monte en Galicia

Dende o ámbito de desenvolvemento económico, os MVMC, no exercicio da ampla autonomía e capacidade que a Lei lles reconece para acometer actos de disposición e aproveitamentos diversos, poden utilizar a figura xurídica da cooperativa para diversidade de actividades.

Os MVMC poden ser promotores, facilitadores e dinamizadores de moitas alternativas non forestais no eido cooperativo xa comentadas.

Cada MVMC debe avaliar que tipo de actividades alternativas pode desenvolver na súa propiedade en función dos seus recursos, que figura empresarial é a máis axeitada para esas alternativas e que tipo de convenios, condicións e acordos deben realizar con cada unha; debe posibilitar que este tipo de actividades se desenvolvan preservando o resto dos recursos do monte e compatibilizando a rendibilidade económica coa finalidade de fixar poboación no medio rural.

A explotación destas actividades alternativas ha de ser sostible económica, ecolóxica e socialmente.

Os principais axentes animadores e promotores deste tipo de sociedades deben ser as administracións, as asociacións de propietarios e propietarias forestais, as asociacións de montes veciñais en man común de Galicia, e as cooperativas de traballo asociado do eido forestal, entre outras entidades privadas e cooperativas.

**Promotores,
facilitadores,
dinamizadores,
sostibles**

Análise
jurídica-
organizativa

Economía social e CMVMC



Economía social e CMVMC

Montes veciñais en man común

Conforme ao establecido no artigo 25 da Lei de Montes Veciñais en man común de Galicia 13/1989 de 10 de outubro na redacción dada pola Lei 9/17 de 26 de decembro “a consellería competente en materia de montes dará aos montes veciñais en man común, xunto con outras figuras de xestión conxunta da propiedade, carácter preferente nas súas actuacións de fomento e mellora do monte, na prevención e defensa contra os incendios forestais e na concesión de axudas económicas para as mesmas finalidades suxeitas a plans de viabilidade económica e ao cumprimento de instrumentos de ordenación ou xestión forestal. Dita consellería, ademais das funcións especificamente sinaladas nesta lei, desenvolverá as seguintes funcións:

- a) Promover o sinalamento dos lindes entre os montes veciñais.
- b) Procura da conservación e integridade dos valores naturais do uso veciñal deste tipo de propiedade, vixiando o cumprimento da execución dos instrumentos de ordenación ou xestión que se citan nos artigos 28 e 29 desta lei.
- c) Impulso e promoción do aproveitamento do monte.

d) Asesoramento técnico ás comunidades veciñais.

e) Labores de gardería forestal.

f) Coidar do cumprimento do disposto nesta lei e na normativa que a desenvolve, aplicando as medidas correctoras e sancionadoras establecidas legalmente.

g) Subscribir contratos temporais de xestión pública dirixidos a unha xestión sostible do monte.

h) Defensa e xestión, nos casos en que proceda, en caso de grave abandono ou extinción da comunidade veciñal.

i) Velar polo cumprimento e execución do instrumento de ordenación ou xestión forestal.

j) Promover a constitución das comunidades veciñais cando estas non existan”.



Funcións

Economía social e CMVMC

Pola súa banda, a Disposición Adicional VI da citada Lei establece que “concluído o inventario a que fai referencia a Disposición Adicional 5.ª, a Consellería de Agricultura, partindo das demandas das Comunidades propietarias, elaborará un Plan de aproveitamento de montes veciñais en man común, que terá como obxectivo o mellor uso destas terras atendendo á súa vocación produtiva e ás necesidades das Comunidades. Este Plan, que será debatido no Parlamento Galego, contará coas previsións correspondentes de financiación e promoción de aproveitamentos.

A Xunta de Galicia impulsará e promoverá o aproveitamento cooperativo, ou comunitario, daqueles montes que polas súas circunstancias poidan ser susceptibles de aproveitamento industrial”.

A Lei de montes veciñais autonómica prioriza ás comunidades de montes e a outras entidades de xestión conxunta, —como as sociedades cooperativas—, nas actuacións de fomento, mellora, impulso e promoción do monte e dos seus aproveitamentos, dando preferencia ao aproveitamento cooperativo dos montes, especialmente aos susceptibles de aproveitamento industrial.

A Lei autonómica de montes veciñais prioriza ás comunidades de montes e a outras entidades de xestión conxunta, como as cooperativas, nas actuacións de fomento, mellora, impulso e promoción do monte e dos seus aproveitamentos, con preferencia polos susceptibles de aproveitamento industrial.

Economía social e CMVMC

Regulamentación das cooperativas

A Comunidade Autónoma de Galicia dispón de competencia exclusiva en materia de cooperativas en virtude do establecido na Lei orgánica 16/1995, do 27 de decembro (BOE 28.12.95), que ampliou a competencia orixinaria recollida no art. 28.7 do Estatuto de autonomía.

A regulación das cooperativas en Galicia desenvólvese na Lei 5/1998, do 18 de decembro, de cooperativas de Galicia, que foi obxecto de varias modificacións, destacando entre as máis salientables as producidas pola Lei 14/2011, do 16 de decembro e pola Lei 6/2016, do 4 de maio, da economía social de Galicia.

A mesma debe incardinarse no contexto do Regulamento (CE) Núm. 1435/2003 do Consello, do 22 de xullo de 2003, relativo ao Estatuto da sociedade cooperativa europea (SCE), tendo en conta asemade a Lei 20/1990, do 19 de decembro, sobre o Réxime Fiscal das Cooperativas.

Cómpre, en todo caso ter presente en canto á normativa autonómica:

- Decreto 430/2001, do 18 de decembro, polo que se aproba o Regulamento do Rexistro de Cooperativas de Galicia
- Decreto 25/2001, do 18 de xaneiro, polo que se regula a organización e funcionamento do Consello Galego de Cooperativas
- Decreto 248/2004, do 14 de outubro, polo que se regulan os procedementos de conciliación e arbitraje cooperativa.



Normativa

Economía social e CMVMC

Marco normativo de resposta

Neste contexto cómpre salientar tanto a necesidade de poñer en valor a multifuncionalidade do monte — superando os antigos modelos de exclusiva repoboación forestal—, como a necesidade de facelo de xeito sostible en termos de aproveitamento económico-industrial.

Necesítase, por tanto, a adopción (por parte da Consellería competente) de medidas que —servindo primordialmente ao interese xeral e moi especialmente á prevención e redución da degradación do monte—, contribúan a paliar a sobreexplotación de determinados recursos, profundando no concepto de xestión sostible e no manexo forestal responsable, segundo establece a Lei de Montes de Galicia, de xeito que permitan asemade acadar cotas desexables en materia de apoio ao emprendimento, no seo da citada previsión legal recollida no artigo 25 e na Disposición Adicional Sexta da Lei de montes veciñais en man común de Galicia.

Deste xeito cómpre a adopción de medidas dirixidas e orientadas á mellora significativa dos intereses sociais e colectivos de carácter territorial, paisaxístico-ambiental e, mesmo, sociocultural que describen a sostibilidade do territorio, intimamente vencellados aos montes veciñais en man común e, simultaneamente, cómpre a promoción e apoio a entidades e actividades orientadas aos citados valores de interese xeral, compatibles coa creación de riqueza, asentamento de poboación no rural e optimización do aproveitamento dos recursos do medio.

Ao respecto, a Lei de montes no seu artigo 44 contempla a posibilidade de que os titulares de montes privados, como é o caso dos montes veciñais en man común, poidan xestionalos por sí ou ben contratar a súa xestión tanto a entidades privadas, como públicas.

**Intereses
sociais**

Economía social e CMVMC

En efecto, segundo di o citado precepto “as persoas titulares dos montes privados poderán xestionalos por sí ou contratar a súa xestión a persoas físicas ou xurídicas de dereito privado ou público, ou crear agrupacións para a xestión forestal conxunta, que poderá ter por obxeto calquer tipo de aproveitamento forestal, de conformidade coas restantes disposicións da presente lei”.

Deste xeito, en orde á aplicación e desenvolvemento de dito precepto urxe a procura e a adopción de solucións para acadar unha axeitada xestión dos recursos que nos ofrecen os montes veciñais en man común —algúns deles en estado de abandono ou infraempregados, con modelos de xestión desactualizados ou orientados a monocultivos—, tratando de superar as limitacións tanto económicas, como técnicas dalgúns propietarios, como pode ser o caso dalgúns comunidades de montes veciñais en man común.

**As persoas
titulares dos
montes privados
poderán
xestionalos por sí
ou contratar a súa
xestión a persoas
físicas ou xurídicas
de dereito privado
ou público, ou crear
agrupacións para a
xestión forestal
conxunta**

Economía social e CMVMC

As sociedades cooperativas

Entre a ampla tipoloxía que presentan as sociedades de capital, a sociedade cooperativa é unha entidade constituída por persoas que se asocian, con liberdade de adhesión e posibilidade de baixa voluntaria, en aras de realizar actividades de tipo empresarial, encamiñadas a satisfacer tanto as súas necesidades, como atender a aspiracións económicas e sociais, a través dunha estrutura e funcionamento democrático pertencente a todas as persoas socias.

O seu funcionamento baséase na participación activa dos seus membros, caracterizándose por estar presidida polo interese da propia cooperativa, de xeito que os resultados económicos distribúense en función da actividade cooperativizada realizada.

De feito, as persoas socias contribúen equitativamente ao capital da cooperativa e a cotío perciben unha compensación sobre o capital entregado como condición para ser membro e o beneficio, en caso de existir, diríxese ás seguintes finalidades: ao desenvolvemento da cooperativa, á constitución de reservas; ao beneficio das persoas socias en proporción ás súas operacións coa cooperativa, así

como ao apoio doutras actividades vencelladas ás persoas socias.

En canto á súa responsabilidade responderán das débedas sociais unicamente ata o límite das súas achegas subscritas ao capital social, estean ou non integramente desembolsadas.

Neste contexto, o paralelismo coas comunidades de montes resulta controvertido no tocante a:

- Primacía do interese social sobre a rendibilidade monetaria ou mercantil
- Modelo de xestión assembleario e de funcionamento democrático
- Promoción de vínculos de solidariedade entre os membros coa propia comunidade que integran, favorecendo o compromiso co desenvolvemento local.
- Ferramenta de cohesión social e orientación á sostibilidade e á aplicación dos resultados obtidos principalmente ao fin social e ao reinvestimento no monte.

Economía social e CMVMC

Apoio económico ás cooperativas

A meirande parte das medidas de apoio ás cooperativas canalízanse a través da Consellería de Emprego e Igualdade, da Consellería do Medio Rural e do Instituto Galego de Promoción Económica (IGAPE). De xeito moi resumido, cómpre destacar:

I.- DIRIXIDAS AO FOMENTO DO EMPREGO E DE PROMOCIÓN DO COOPERATIVISMO:

A Consellería de Emprego e Igualdade convoca con periodicidade anual algunhas axudas e subvencións para o fomento de emprego e a promoción do cooperativismo entre as que se inclúen algunhas para a posta en marcha de proxectos cooperativos e para a creación de postos de traballo en cooperativas.

II.- ORIENTADAS A ACTIVIDADES ESPECÍFICAS:

Segundo a actividade que realicen as cooperativas poderían ter acceso a outro tipo de beneficios ou subvencións específicas, incluso orientadas a actividades agrarias como aquelas que a priori son susceptibles de desenvolverse nos montes veciñais en man común cuxa convocatoria correspondería á Consellería do Medio Rural.

III.- CAPITALIZACIÓN DA PRESTACIÓN POR DESEMPREGO:

En efecto, a través das cooperativas de traballo asociado, cabe a posibilidade de que as persoas desempregadas perceptoras da prestación contributiva por desemprego perciban o importe total da súa prestación nun pago único, sempre que se incorporen a unha cooperativa de traballo asociado e coa finalidade de destinar a cantidade percibida á capitalización necesaria para a realización da actividade.

As persoas beneficiarias deste pagamento único tamén poden solicitar a correspondente axuda de aboamento de cotas da seguridade social.

IV.- BONIFICACIÓNS FISCAIS:

As cooperativas contan con importantes bonificacións fiscais entre as que destaca a redución de tipo e cota no Imposto de Sociedades que, en función da clase de cooperativa e de se ten a consideración de especialmente protexida ou non, pode acadar tipos efectivos inferiores aos que lles correspondería de atoparnos ante outro tipo de sociedades mercantís.

Economía social e CMVMC

Necesidades

A Lei 20/1990, do 19 de decembro, sobre réxime fiscal das cooperativas (BOE 20-12-1990) establece unha serie de beneficios no tocante aos seguintes tributos:

- Imposto sobre transmisións patrimoniais e actos xurídicos documentados.
- Imposto sobre actividades económicas.
- Imposto sobre bens inmobles.

En cada caso, existiría un dobre nivel de protección segundo se trate de cooperativas protexidas ou especialmente protexidas conforme ás condicións previstas no artigo 7 da Lei 20/90 de 19 de decembro, gozando do carácter de especialmente protexidas:

- a) Cooperativas de Traballo Asociado.
- b) Cooperativas Agrarias.
- c) Cooperativas de Explotación Comunitaria da Terra.
- d) Cooperativas do Mar.
- e) Cooperativas de Consumidores e Usuarios.

Resulta ineludible para a Administración que a imperiosa necesidade de poñer en valor os inestimables recursos que proceden dos montes veciñais en man común, (carentes nalgúns casos dunha axeitada organización que permita a súa efectiva materialización) se instrumente a través de ferramentas eficaces e eficientes na recuperación e posta en funcionamento das importantes superficies agroforestais, orfas, en ocasións, de mecanismos de xestión por mor da inexperiencia, así como do envellecemento da poboación ou mesmo do éxodo do rural experimentado nas últimas décadas.

Nesta dirección cómpre:

- Poñer a disposición das persoas e entidades interesadas (comunidades de montes e cooperativas) os medios imprescindibles de apoio ao emprendemento.
- Prestar apoio directo á creación e consolidación de emprego baseado en fórmulas de base cooperativa sustentables sobre montes veciñais en man común.

Análise xurídica- organizativa

- Impulso e prioridade de modelos cooperativos de ámbito local.
- Acompañamento destes procesos de cooperación

Neste contexto, e ao abeiro da competencia exclusiva que o Estatuto de Autonomía de Galicia recolle no seu artigo 27.10 en materia de montes, aproveitamentos forestais e pastos, —sen prexuízo do disposto no artigo 149.1.23 da Constitución en materia de lexislación básica sobre medio ambiente—, a Lei 7/12 de 28 de xuño de Montes de Galicia, establece como principio xeral da mesma:

O deber de previr e reducir a degradación do monte e fomentar a restauración do mesmo, paliar a sobreexplotación de determinados recursos, preservando a masa forestal e mesmo poñéndoa en valor, profundando no concepto de xestión sostible e, especialmente, no manexo forestal responsable.

A Lei establece: o deber de previr e reducir a degradación do monte, paliar a sobreexplotación preservando a masa forestal e mesmo poñéndoa en valor, profundando na xestión sostible e, no manexo forestal responsable.

Análise xurídica- organizativa

Proposta

Como apuntamos, no contexto do artigo 25 da Lei de montes veciñais en man común de Galicia e na Disposición Adicional VI, os contratos de xestión previstos na Lei de montes de Galicia, en concreto, no artigo 44, habilitan a posibilidade de que os titulares de montes privados, como no caso dos montes veciñais en man común, poidan xestionalos por si, ou contratar a súa xestión a entidades públicas ou privadas, debendo salientarse o relevante papel que poderían desempeñar as sociedades cooperativas, que poderían “ter por obxecto calquera tipo de aproveitamento forestal”.

Esta contratación pode ter un carácter parcial, en relación ao aproveitamento concreto dun recurso do monte veciñal preservando, a comunidade, o resto de recursos para a súa xestión directa ou para contratar con outras entidades.

Así quedaría garantida tanto a primacía do interese social sobre a rendibilidade monetaria ou mercantil, como a aplicación dun modelo de xestión

assembleario democrático, como o fomento de vínculos de solidariedade entre os membros daquela e coa propia comunidade, favorecendo o compromiso co desenvolvemento local.

En definitiva, ditos contratos de xestión instrumentados con sociedades cooperativas non só representan una poderosa ferramenta de cohesión social, senón fundamentalmente permiten garantir a través da participación das cooperativas a orientación da explotación dos recursos á sostibilidade e á aplicación dos resultados obtidos principalmente ao fin social e á propia reinvestimento no monte, o cal representa un valor engadido respecto doutras iniciativas participadas por outras sociedades mercantís de capital.

**Contratación
parcial ou
total**

Análise xurídica- organizativa

Tipos de cooperativa clave

Os tipos de cooperativas que mellor se adaptan a posta en marcha destes contratos de xestión son:

1º.- COOPERATIVAS DE EXPLOTACIÓN COMUNITARIA DA TERRA:

Os montes veciñais en man común poden ter comuneiros veciños en paro, na emigración..., polo que poden sufrir na súa contorna social a necesidade de buscar ocupación para os mesmos, ao tempo que dispoñen de recursos insuficientemente explotados (pasto para grandes e pequenos animais, setas, resina, froitos vermellos...).

Nunha situación así, o monte veciñal en man común pode establecer un contrato de xestión a cambio dunha compensación económica e por un período determinado de tempo para explotar este recurso a unha cooperativa de explotación comunitaria da terra.

No contrato de xestión deberá haber cesión dunha parte da superficie do monte veciñal en man común de cara a explotación en réxime de cooperativa de explotación comunitaria da terra.

Neste caso, o recomendable é que o contrato sexa a varios anos coa finalidade de que a cooperativa poida realizar os investimentos no terreo cedido que a actividade requira (cercados, prados, plantacións...).

Os comuneiros/veciños interesados e máis necesitados poden realizar unha explotación cooperativa dos recursos, retribuída baixo os valores e principios cooperativos segundo o esforzo realizado por cada un.

Esta posibilidade organizativa dos aproveitamentos dos recursos dos montes veciñais en man común axudan a loitar contra o despoboamento do rural, permite abordar novas producións agrogandeiras e forestais con maior interese de comercial ou de mercado, e incluso usando novas tecnoloxías para abordar solucións a vellos atrancos produtivos.

Contratos de xestión

Análise xurídica- organizativa

Tipos de cooperativa clave

2°.- COOPERATIVAS DE TRABAJO ASOCIADO:

Se os montes veciñais en man común desexan ser máis activos cos recursos que xestionan, poden realizar a contratación directa de traballadores ou poderían promover que os traballos para o aproveitamentos de recursos propios dos montes veciñais sexan desenvolvidos por empresas cooperativas de traballo asociado do mesmo contorno rural. Neste caso trataríase de cooperativas que asocian a traballadores que de xeito coordinado en equipo abordan os labores que necesitan os montes veciñais en man común.

Poden promover cooperativas de traballo para abordar aspectos como os coidados de silvicultura ou servizos forestais en xeral, loita contra pragas, servizos agrícolas ou gandeiros, produción de cultivos, preparación de terras, viveiros...

En todo caso, parece pouco oportuno que os montes veciñais en man común recorran a contratos de xestión de xeito periódico alleos a súa propia contorna social e local.

Neste senso, a cooperativa de traballo asociado promove un traballo acorde coas posibilidades das persoas asociadas e ten posibilidade de adaptarse como ningún outro modelo de empresa á conciliación da vida laboral e familiar de cada persoa socia traballadora.

Servizos
forestais,
agrícolas ou
gandeiros,
loita contra
pragas,
preparación
de terras,
viveiros...

Análise xurídica- organizativa

Tipos de cooperativa clave

3°.- COOPERATIVA MIXTA DE TRABALLO ASOCIADO:

Se os montes veciñais en man común desexan ter unha posición máis activa e controladora sobre os traballos que se desenvolven no monte, a figura xurídica das cooperativas mixtas de traballo asociado permite esta colaboración máis estreita entre ambas as dúas entidades. Será necesario realizar un contrato de xestión entre elas, pero permite a estes montes ter un papel máis activo internamente no funcionamento da cooperativa de traballo asociado.

Aquí as persoas representantes dos montes veciñais convértense en socias colaboradoras claves do proxecto cooperativo podendo xogar un papel esencial para:

- Estar informados e documentados.
- Controlar, vixiar, supervisar...
- Asesorar, orientar, aconsellar...
- Financiar ou cofinanciar...
- Participar nos beneficios de xeito limitado...

4°.- CENTROS ESPECIAIS DE EMPREGO, EMPRESAS DE INSERCIÓN, SOCIEDADES LABORAIS...

Outras figuras xurídicas da chamada Economía Social, con filosofía e intereses moi semellantes aos montes veciñais en man común e cooperativas, como os centros especiais de emprego, as empresas de inserción laboral, ou mesmo as sociedades laborais, tamén poden establecer contratos de xestión coma os sinalados anteriormente.

Máis control
interno

Os
montes
comunais

Conclusións

Necesidades do rural galego



Conclusións

Nestas páxinas

Analízase e identifícanse os vínculos e oportunidades económicas e sociais entre Cooperativas e Montes Veciñais e Man Común e a súa orientación cara políticas de emprendemento dirixidas ao aproveitamento de superficies e recursos sen explotar dos mesmos.

Realízase unha análise indicativa das necesidades xerais e retos do medio rural no que está inxeridos os montes veciñais en man común. Despois avalíase, a grandes trazos, a situación do monte en Galicia, facendo fincapé na necesaria diversificación produtiva do monte galego e o papel, que no mesmo, xa están a facer as cooperativas de traballo asociado e as potencialidades dos montes veciñais en man común.

Faise unha análise xurídica e organizativa da economía social e os montes veciñais en man común, no que se concreta o mecanismo xurídico que permite a estreita colaboración organizativa de os dous tipos de entidades, para rematar cunha descrición dos modelos organizativos de economía social máis acaídos de cara a esta colaboración produtiva.

Identifícanse numerosas posibilidades de colaboración organizativa entre a economía social, e especialmente as cooperativas (de traballo asociado, mixtas de traballo asociado, de explotación comunitaria da terra...).

Estas oportunidades estarán directamente vinculadas cos recursos naturais infrautilizados dos montes veciñais en man común, pero entre as que destacan: coidados de silvicultura ou servizos forestais en xeral, loita contra pragas, servizos agrícolas ou gandeiros compatibles coa produción forestal, produción de cultivos compatibles coa foresta, preparación de terras, viveiros...

Conclusións

Nestas páxinas

Demandamos numerosas intervencións ás Administracións para o sustento do medio rural, da poboación rural e do seu contorno, pero para activar este potencial dos montes veciñais en man común explicitamente **propoñemos que promova e impulse a posibilidade de establecer os contratos de xestión previstos na Lei de montes de Galicia** que, en concreto, no seu artigo 44 habilita a posibilidade de que os titulares de montes privados (como os montes veciñais en man común), poidan xestionalos por si ou contratar a súa xestión tanto a entidades públicas como privadas, debendo salientarse o relevante papel que poderían desempeñar as sociedades cooperativas.

Sinalar, que **esta contratación pode ter un carácter parcial** en relación ao aproveitamento concreto dun recurso do monte veciñal, preservando a comunidade, o resto de recursos para a súa xestión directa ou para contratar con outras entidades.

Quedaría, así, **garantida a primacía do interese social sobre a rendibilidade monetaria ou mercantil**, a **aplicación dun modelo de xestión assembleario democrático** e o **fomento de vínculos de solidariedade** entre os membros daquela, e coa propia comunidade, favorecendo o **compromiso co desenvolvemento local**, representando unha poderosa **ferramenta de cohesión social** e un **valor engadido** respecto doutras iniciativas participadas por outras sociedades mercantís de capital.

Citamos as accións a desenvolver polas Administracións, especialmente a imperiosa necesidade de **poñer en valor os inestimables recursos que proceden dos montes veciñais en man común**, (carentes nalgúns casos dunha axeitada organización que permita a súa efectiva materialización) se instrumente a través de ferramentas eficaces e eficientes (dende a perspectiva económica e social) na recuperación e posta en funcionamento das importantes superficies agroforestais.

Dende as entidades representativas da economía social só nos queda realizar un labor de información, formación, acompañamento técnico, orientación e titoría, cando sexa posible, dos procesos de colaboración entre as distintas figuras da economía social e entre estas e as comunidades de montes veciñais para optimizar os recursos sen aproveitar dos montes veciñais, reclamando a activación de axudas e investimentos para que os recursos colaboren na revitalización do medio rural de Galicia.

Conclusiones- síntese

1

Identificación de vínculos entre cooperativas e CMVMC

Colaboración entre a economía social, especialmente cooperativas (de traballo asociado, mixtas de traballo asociado, de explotación comunitaria da terra...).

Vinculados cos recursos naturais infrautilizados dos MVMC: silvicultura ou servizos forestais en xeral, loita contra pragas, servizos agrícolas ou gandeiros compatibles coa produción forestal, produción de cultivos compatibles preparación de terras, viveiros....

3

Accións a desenvolver polas Administracións

Especialmente poñer en valor os recursos que proceden dos montes veciñais en man común, (carentes nalgúns casos dunha axeitada organización que permita a súa efectiva materialización) se instrumenten a través de ferramentas eficaces e eficientes (dende a perspectiva económica e social) na recuperación e posta en funcionamento das importantes superficies agroforestais.

2

Contratos de Xestión

Xestión propia ou contratada tanto a entidades públicas como privadas, salientado o relevante papel que poden desempeñar as sociedades cooperativas.

A contratación pode ter carácter parcial en relación ao aproveitamento concreto dun recurso do monte veciñal, preservando a comunidade, o resto de recursos para a súa xestión directa ou para contratar con outras entidades.

4

Ás entidades de economía social só nos queda

Informar, formar, acompañar, orientar procesos de colaboración entre as distintas figuras da economía social e entre estas e as CMVMC para optimizar os recursos desaproveitados dos montes veciñais...

Reclamar axudas e investimentos para colaborar na revitalización do medio rural de Galicia.

Oportunidades **Sectoriais**

para
entidades de

Economía Social

Comunidades de Montes



FOROESGAL

Foro pola Economía Social Galega

Licitacións
públicas

04 Centros Especiais de Emprego



Oportunidades sectoriais para os CEEIS

Dende comezos de século, e con máis intensidade na última década, a economía social está a coller unha relevancia cada vez maior en todos os ámbitos da contorna actual. A asociación de persoas que encamiñan a súa acción ao interese colectivo dos seus membros, sempre conforme a uns principios participativos e sociais, responde a un interese xeral, tanto económico como social.

O Sector Público é consciente desta nova realidade social. Na actualidade, atopámonos ante un panorama legislativo marcado pola denominada “Estratexia Europa 2020”, dentro da cal a contratación pública desempeña un papel clave: configúrase como un instrumento baseado no mercado interior que debe ser empregado para conseguir un crecemento intelixente, sostible e integrador garantindo a un tempo, un uso con maior racionalidade económica dos fondos públicos.

Con tal motivo, no ano 2017, apróbase a Lei 9/2017, de 8 de novembro, de Contratos do Sector Público, pola que se traspoñen ao ordenamento xurídico español as Directivas do Parlamento Europeo e do Consello 2014/23/UE e 2014/24/UE, de 26 de febreiro de 2014.

En devandita Lei, na súa disposición adicional cuarta, fálase dos **contratos reservados a Centros Especiais de Emprego de iniciativa social**, uns dos maiores representantes da economía social. Nesta disposición especificase que se fixarán porcentaxes mínimas de reserva do dereito a participar nos procedementos de adxudicación de determinados contratos ou de determinados lotes dos mesmos a Centros Especiais de Emprego de iniciativa social e a empresas de inserción reguladas.

Porcentaxes
mínimas de
reserva

Oportunidades sectoriais para os CEEIS


De feito, no artigo 99 da Lei 9/2017, menciónase que sempre que a natureza ou o obxecto do contrato o permitan, deberá preverse a realización independente de cada unha das súas partes mediante a súa división en lotes, podéndose reservar lotes de conformidade co disposto na disposición adicional cuarta. Aquí apreciamos o compromiso da Administración Pública cos Centros Especiais de Emprego de iniciativa social.

As licitacións públicas constitúen unha grande oportunidade para o colectivo de Centros Especiais de Emprego, e máis concretamente para aqueles que teñen a cualificación “de iniciativa social”. Analizando os contratos que aproban as diferentes Administracións Públicas (Xunta, Concellos e Estado) podemos detectar aqueles que se axustan máis ao ofertado por estas entidades de Economía Social.

As licitacións públicas constitúen unha grande oportunidade para o colectivo de Centros Especiais de Emprego, e máis concretamente para aqueles que teñen a cualificación “de iniciativa social”

**Centros
Especiais
de
Emprego**

Análise global das licitações públicas

A black and white photograph of a hand holding a white sack. The sack is tied at the top with a rope. A decorative, scalloped-edged label is attached to the front of the sack, containing the text 'Licitações públicas'. The background is a blurred, light-colored surface.

**Licitações
públicas**

Análise global das licitacións 2019–2020

2019

No ano 2019, un total de nove licitacións foron reservadas a Centros Especiais de Emprego de iniciativa social. Isto significa que, **das 246 licitacións que, por obxecto, eran viables para ser realizadas por CEEIS, o 3,67% delas foron reservadas.**

É moi importante que toda licitación reservada a CEEIS teña un obxecto viable para que estas empresas sociais poidan desenvolver o seu traballo axeitadamente. De non ser así, estas empresas non poderán optar á licitación.

Outra cuestión importante que se debe ter en conta é a subrogación de traballadores e traballadoras. Nalgúns convenios, como nos do sector da limpeza, márcase a obriga de subrogalos. Isto implica que, ante un servizo de limpeza que non sexa de nova creación (xa se viña realizando con anterioridade), a empresa que gañe a licitación terá a obriga de subrogar a todo o cadro de persoal da anterior empresa que realizaba o servizo. Isto —na meirande parte dos casos—, é inviable para calquera Centro Especial de Emprego, pois, en xeral, os profesionais a subrogar non posúen certificado de discapacidade.

Facer estas subrogacións faría incumprir a razón de ser dos CEEIS e unha das dúas obrigas legais: polo menos, o 70% do seu cadro de persoal ten que estar integrado por persoas con discapacidade.

2020

Nos oito primeiros meses do ano 2020, un total de seis licitacións foron reservadas a Centros Especiais de Emprego de iniciativa social. Isto significa que, **das 90 licitacións que, por obxecto, eran viables para ser realizadas por CEEIS, o 6,67% delas foron reservadas.**

Obxecto viable e subrogación

Análise global das licitacións 2019-2020

2019



Análise global das licitacións 2019-2020

2020



Centros
Especiais
de
Emprego

Identificação oportunidades: Organismos



Organismos

Xunta de Galicia

A nivel galego, dende a Xunta de Galicia, a través das diferentes Direccións, Secretarías e Entidades, os organismos públicos que sacaron contratos con obxectos viables para os Centros Especiais de Emprego de iniciativa social foron:

Fundación Deporte Galego (Consellería de Presidencia):

- 1. Limpeza.

Secretaría Xeral Técnica (Vicepresidencia e Consellería de Presidencia, Administracións Públicas e Xustiza):

- 1. Impresión.
- 2. Xardinería.
- 3. Subministración prendas.

Fundación Semana Verde de Galicia (Vicepresidencia e Consellería de Presidencia, Administracións Públicas e Xustiza):

- 1. Limpeza.

Centro Informático para a Xestión Tributaria, Económico-Financeira e Contable –CIXTEC (Consellería de Facenda):

- 1. Dixitalización documental.

Instituto Galego de Estatística (Consellería de Facenda):

- 1. Limpeza.

Dirección Xeral de Patrimonio Natural (Consellería de Medio Ambiente, Territorio e Vivenda):

- 1. Xardinería.
- 2. Campaña divulgación e promoción do turismo de natureza sostible.
- 3. Limpeza.

SOGAMA (Consellería de Medio Ambiente, Territorio e Vivenda):

- 1. Xardinería.
- 2. Subministración compostadores.
- 3. Servizo recuperación vidro.

Dirección Xeral de Mobilidade (Cons. de Infraestruturas e Mobilidade):

- 1. Servizo de xestión telefónica.

Organismos

Dirección Xeral de Orientación e Promoción Laboral (Consellería de Economía, Emprego e Industria):

- 1. Impresión.

Parque Tecnolóxico de Galicia, S.A. (Consellería de Economía, Emprego e Industria):

- 1. Servizos de atención e control de accesos.

Secretaría Xeral Técnica (Consellería de Educación, Universidade e Formación Profesional):

- 1. Limpeza.

Secretaría Xeral de Universidades (Consellería de Educación, Universidade e Formación Profesional)

- 1. Limpeza (4).
- 2. Material promocional (artes gráficas).
- 3. Transporte adaptado.
- 4. Impresión.

Dirección Xeral de Centros e Recursos Humanos (Consellería de Educación, Universidade e Formación Profesional):

- 1. licitacións viables.
- 2. Impresión (3).
- 3. Limpeza (2).

Dirección Xeral de Educación, Formación Profesional e Innovación Educativa (Consellería de Educación, Universidade e Formación Profesional):

- 1. Impresión.

Secretaría Xeral de Política Lingüística (Consellería de Cultura e Turismo):

- 1. Impresión (2).

Dirección Xeral de Políticas Culturais (Consellería de Cultura e Turismo):

- 1. Xardinería.

Axencia de Turismo de Galicia (Consellería de Cultura e Turismo):

- 1. Atención alumnado.
- 2. Xardinería.

Axencia Galega de Industrias Culturais (Consellería de Cultura e Turismo):

- 1. Limpeza.

Organismos

Fundación Cidade da Cultura de Galicia
(Consellería de Cultura e Turismo):

- 1. Servizo de secretariado técnico.
- 2. Limpeza.
- 3. Impresión.

Xerencia da Xestión Integrada – A
Coruña, Santiago, Vigo, Pontevedra,
Ourense (SERGAS - Consellería de
Sanidade):

- 1. Transporte de persoas (3).
- 2. Subministración produtos de limpeza, subministración de material de oficina, subministración de calzado.
- 3. Limpeza (4).
- 4. Xestión de residuos sanitarios non perigosos (2).
- 5. Xardinería.

Dirección de Recursos Económicos
(SERGAS - Consellería de Sanidade):

- 1. Traballos montaxes manuais.
- 2. Subministración material de oficina, subministro de calzado, subministro de material de imprenta.
- 3. Elaboración carteis informativos.

Xefaturas territoriais - A Coruña, Vigo
(Consellería de Política Social):

- 1. Limpeza (4).

Consortio Galego de Servizos de
Igualdade e Benestar (Consellería de
Política Social):

- 1. Subministro produtos de limpeza.
- 2. Impresión.

Axencia Galega de Desenvolvemento
Rural (Consellería de Medio Rural):

- 1. Limpeza.

Empresa Pública de Servizos Agrarios
Galegos, S.A. (Consellería de Medio
Rural):

- 1. Xardinería (4).

Secretaría Xeral Técnica (Consellería do
Mar):

- 1. Limpeza.

Centro Tecnolóxico do Mar (Consellería
do Mar):

- 1. Servizo de recepción.

Organismos

Concellos

Os organismos que sacan máis licitacións ás que poden optar os CEEIS, segundo o analizado, son os CONCELLOS. Mostra disto é que das licitacións viables por obxecto para CEEIS, en 2019 e no que levamos de 2020, un 65,22% foron sacadas por Concellos.

A XUNTA DE GALICIA, mediante os seus diferentes organismos, foi responsable do 21,74%.

Ao ESTADO CENTRAL correspóndelle o restante 13,04% das licitacións viables.

As licitacións con obxectos viables sacadas polos Concellos fixeron referencia a:

- Servizos de impresión e artes gráficas (publicacións).
- Subministración de folletos e rascas.
- Deseño gráfico e imprenta.
- Subministración de produtos diversos de material de imprenta: carpetas, sobres, papel.
- Subministración de contedores para a xestión de residuos.

- Servizos de retirada de residuos (papel, cartón, plásticos e voluminosos).
- Servizo de recollida de residuos urbanos non perigosos.
- Servizos de conservación e mantemento integral, conservación e mellora de espazos verdes e de arboleda, así como doutras zonas públicas municipais.
- Servizo de atención e dinamización nos centros de convivencia municipais.
- Servizo de atención a visitantes.
- Servizo de limpeza das instalacións municipais.
- Servizo de control e atención ao público nas salas e espazos de exposicións municipais.

**65,22% das
licitacións**

Organismos

Estado Central

As licitacións con obxectos viables sacadas polos organismos do Estado Central fixeron referencia a:

- Servizo de mantemento e conservación de zonas axardinadas.

A ter en conta para todas as licitacións reservadas a Centros Especiais de Emprego de iniciativa social:

1. Os contratos non poden ter un obxecto que implique traballos con esforzos ou riscos físicos e laborais como, por exemplo, podas ou limpeza en altura.
2. Non poden ser contratos que impliquen subrogación, sempre e cando o persoal a subrogar non teña discapacidade.
3. No anuncio de toda licitación reservada deberá facerse referencia á Disposición Adicional Cuarta da Lei de Contratos do Sector Público.

A ter en conta para o resto de licitacións:

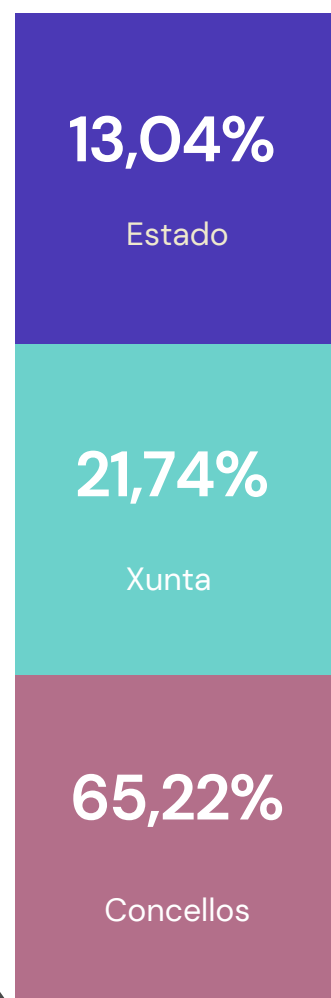
1. A porcentaxe de persoas con discapacidade no cadro de persoal só é un criterio de desempate en todas as licitacións.

Sería conveniente que este criterio, cun gran peso social, non fose só criterio de desempate, senón que pasase a formar parte dos criterios de adxudicación de licitacións. Desta maneira, as empresas concienciaríanse máis da importancia da contratación de persas con discapacidade.

Crecemento
intelixente,
sostible e
integrador

Organismos

Licitacións
viables para
CEEIS
2019+2020



**Centros
Especiais
de
Emprego**

Administrações Públicas



Administracións públicas

As Administracións Públicas deben seguir creando oportunidades para os CEEIS. Dende FOROESGAL suxerimos á Administración Pública, á hora de sacar licitacións a concurso:

Contratos reservados a Centros Especiais de Emprego de iniciativa social:

Segundo indica a disposición adicional cuarta da Lei de Contratos do Sector público, **fixaranse porcentaxes mínimas de reserva do dereito a participar nos procedementos de adxudicación** de determinados contratos ou de determinados lotes dos mesmos **a Centros Especiais de Emprego de iniciativa social e a empresas de inserción reguladas**. Os órganos de contratación do sector público estatal deberán aplicar **a porcentaxe mínima de reserva do 7%**, que se incrementará ata un 10%, aos catro anos da entrada en vigor desta Lei, sobre o importe global dos procedementos de adxudicación de subministrados e servizos incluídos nos códigos CPV recollidos no anexo VI celebrados no exercicio anterior a aquel ao que se refira a reserva, nos termos indicados no primeiro parágrafo deste apartado.

Polo tanto, toda Administración Pública ten a obriga de fixar e sacar a concurso unha porcentaxe de contratos ao ano reservados a Centros Especiais de Emprego de iniciativa social. No caso do sector público estatal, a reserva ten que chegar ao 10% dos contratos no ano 2021.

Obxecto dos contratos reservados a CEEIS:

Ten que ser viable para ser realizado por CEEIS, conforme ao explicado neste documento (non pode implicar esforzos físicos ou riscos laborais).

Non poden ser contratos reservados a CEEIS aqueles que impliquen subrogación de persoal sen discapacidade: segundo o explicado neste documento (o 70% da persoal dun CEEIS ten que ter discapacidade).

Anuncio da licitación reservada a CEEIS:

No anuncio da licitación reservada deberá sempre facerse referencia á disposición adicional cuarta da LCSP.

Administracións públicas

Porcentaxe de traballadores e traballadoras con discapacidade en plantilla:

Ata o de agora soamente é un criterio de desempate; é dicir, aquela empresa que teña unha maior porcentaxe de traballadores e traballadoras en nómina ten prioridade de adxudicación no caso de empate con outra/s empresas.

O que expoñemos dende FOROESGAL é que isto pase a ser, directamente, un criterio de adxudicación dos concursos.

As empresas recibirán unha puntuación maior, proporcionalmente, cantos/as máis traballadores/as con discapacidade recoñecida teñan en plantilla.

Propoñemos que a porcentaxe de profesionais con discapacidade deixe de ser un criterio de desempate para ser, directamente, un criterio de adxudicación dos concursos.



Conclusións

Dende o Foro

Animamos ás diferentes Administracións Públicas a seguir traballando pola integración laboral das persoas con discapacidade, traballando por unha **maior sensibilización con este colectivo de risco de exclusión social**.

Nalgúns casos, por descoñecemento da normativa, non se está cumprindo coa obrigatoriedade de reserva de contratos a CEEIS na súa xusta medida, e, polo tanto, **non se están favorecendo as contratacións deste colectivo**.

O procedemento que seguen as licitacións reservadas a CEEIS **non é máis complexo** nin implica un maior custo se se compara coas licitacións que non o son. Da mesma maneira, **os contratos reservados a CEEIS nunca quedaron desertos** debido a cantidade destes centros que existe na nosa Comunidade. Mostra disto é que en CEGASAL, organización empresarial multisectorial que representa e defende os intereses dos Centros Especiais de Emprego de iniciativa social dende o ano 1997, aglutínanse CEEIS que se atopan en diferentes sectores:

- Medio Ambiente.
- Automoción.
- Alimentación e Restauración.
- Servizos.
- Distribución.
- Outros.

Por último, destacar que os CEEIS están formados por persoas implicadas e cualificadas para realizar o seu traballo, polo que **o nivel de satisfacción dos seus clientes sempre é elevado**.

Conclusiones- síntese

1

Sen maiores custos

O procedemento que seguen as licitacións reservadas a CEEIS non é máis complexo nin implica un maior custo se se compara coas licitacións que non o son.

2

Descoñecemento da normativa

Nalgúns casos, por descoñecemento da normativa, non se está cumprindo coa obrigatoriedade de reserva de contratos a CEEIS na súa xusta medida.

3

Contratos reservados nunca desertos

Os contratos reservados a CEEIS nunca quedaron desertos debido a cantidade destes centros que existe na nosa Comunidade.

4

Persoal cualificado, nivel de satisfacción elevado

Os CEEIS están formados por persoas implicadas e cualificadas para realizar o seu traballo, polo que o nivel de satisfacción dos seus clientes sempre é elevado.

Oportunidades
Sectoriais

para
entidades de

**Economía
Social**

Centros Especiais de Emprego de
Iniciativa Social



Radiografía

05 Educación Infantil



O sector da Educación Infantil

Un dos condicionantes que marcan a escasa presenza de cooperativas dentro do sector da Educación Infantil vén motivado pola entrada en vigor no ano 2012 do Decreto 254/2011 que regula o rexistro, autorización, acreditación e inspección dos servizos sociais en Galicia. Antes da súa entrada en vigor, moitos centros de ensino en réxime de cooperativa contaban dentro do seu organigrama coa etapa educativa de 0-3 anos e eran —en virtude da súa condición de cooperativas—, beneficiarios das axudas que a Administración Autonómica distribuía entre as escolas denominadas de “iniciativa social”, tanto pola escolarización de alumnado como para investimentos nos propios centros.

O Real Decreto 254/2011 estableceu no seu artigo 12.2 a obrigatoriedade de que para que unha entidade prestadora de servizos sociais sexa considerada de iniciativa social, ten que carecer de ánimo de lucro; en caso contrario sería considerada como entidade mercantil con ánimo de lucro, e polo tanto, quedaría fóra do reparto das axudas públicas.

Ante a nova situación creada as cooperativas de ensino atopáronse ante a disxuntiva de ter que elixir unha nova fórmula xurídica que lle permitise adaptarse á nova normativa e poder seguir sendo beneficiaria das axudas,

xa que en caso contrario, a súa viabilidade económica veríase seriamente afectada.

As alternativas elixidas foron, basicamente, tres:

- Pasar a ser entidades privadas e polo tanto, sen acceso as axudas.
- Transformación da entidade en cooperativa sen ánimo de lucro.

Esta opción resultaba relativamente sinxela no caso de aquelas cooperativas que tiñan exclusivamente a etapa 0-3, pero non así nos casos de centros educativos que contaban con máis etapas, xa que a condición de sen ánimo de lucro afectaría a todo o centro e non só á etapa de 0-3.

Tamén hai que ter en conta que no momento en que se produce esta situación, a figura da cooperativa sen ánimo de lucro en Galicia era de recente implantación, a través da disposición adicional cuarta da Lei 14/2011, do 16 de decembro, pola que se modifica a Lei 5/1998, do 18 de decembro, de cooperativas de Galicia, e que entrou en vigor en xaneiro do ano 2012, polo que era aínda unha opción que presentaba moitas incertezas á hora de optar pola súa implantación.

O sector da Educación Infantil

- Separar a etapa educativa 0-3 do resto das etapas coas que contaba o centro de ensino cooperativo, e ceder a titularidade das instalacións a unha nova entidade, nomeadamente baixo a fórmula de asociación ou fundación, que si tiña a condición de sen ánimo de lucro.

Estamos nun momento de enorme complexidade a nivel socioeconómico e de incerteza en relación co futuro.

A Economía Social ten demostrado a súa capacidade para facer fronte á momentos complicados.

Moitas das cooperativas de ensino galegas nacen nos anos 80 mediante procesos de transformación nos que o profesorado decide tomar as rendas do proxecto empresarial e educativo.

A madurez amosada polas cooperativas de ensino permite ser coherentes cos seus valores e principios, enfrontarse á realidade con valentía e construír positivamente proxectos educativos, tendo sempre en conta as necesidades de alumnado, familias e sociedade.

Temos a posibilidade de innovar na educación, cambiar as realidades das aulas e dos propios centros, transformar o xeito de dar clase, facendo proxectos libres, espazos abertos, xogo libre, metodoloxías educativas transformadoras demandadas dende fai tempo polas organizacións educativas e pola cidadanía, pero todo isto pasa por unha aposta decidida desde as políticas públicas, para que consideren á Economía Social e ás súas organizacións neste sector, como entidades con potencialidade para fortalecer social e economicamente o ensino regrado e a educación de calidade, reclamando que sexan tratadas en igualdade de condicións ca outras entidades.

Igualdade de
condicións

Economía
Social

Educación Infantil



A Educación Infantil en Galicia

Escolas Infantís 0-3

Que son?

As escolas infantís 0-3 son centros educativos que desenvolven o seu labor no primeiro ciclo da educación infantil, atendendo a nenas e nenos de 0 a 3 anos, proporcionando unha atención integral sen distinción de raza, sexo, condición social ou económica, a través dun programa global que garante o pleno desenvolvemento físico, intelectual, afectivo, social e moral dos infantes.

Que servizos prestan?

- Atención educativa
- Servizo de comedor
- Horario amplo

Que tipo de escolas hai en Galicia segundo a súa titularidade?

A rede autonómica de escolas infantís está integrada polas:

- Dependentes da Axencia Galega de Servizos Sociais.
- Dependentes do Consorcio Galego de Servizos de Igualdade e Benestar.

En Galicia existen, ademais, escolas infantís públicas ou financiadas, total ou parcialmente, con fondos públicos:

- As de titularidade municipal.
- As dependentes de entidades privadas de iniciativa social

Estas últimas son as que atenden a este estudo de oportunidades empresariais para este sector.

Neste momento en Galicia existen 47 entidades destas características subvencionadas, das cales: 14 son fundacións, 7 cooperativas e o resto asociacións sen ánimo de lucro (26).

Resulta curioso que cinco destas asociacións se crearan dentro de organizacións de cooperativas de ensino, antes de existir a figura da cooperativa sen ánimo de lucro.

Educación,
comedor,
horario

A Educación Infantil en Galicia

Casas Niño

Unha Casa Niño é un proxecto piloto posto en marcha en 2018 para os núcleos rurais Galegos que, polas súas características de poboación (menos de 5000 habitantes), non teñen recursos de atención continuada á infancia de ata tres anos de idade.

Que son?

En esencia, unha Casa Niño é unha pequena escola infantil rural que pretende proporcionar atención a nenos e nenas do rural en pequenos grupos. Neste sentido, cada Casa Niño poderá dar servizo a un máximo de cinco nenos e nenas con preferencia aos do concello no que está situada pero que poden acoller tamén aos dos concellos próximos.

As Casas Niños poden ser **promovidas por unha persoa física ou por unha cooperativa de traballo asociado**, non cabe ningunha outra fórmula xurídica.

É unha oportunidade de negocio empresarial e de emprendemento ante a situación de COVID -19 que estamos a vivir, xa que pode ser un proxecto que atenda moi positivamente a recomendacións sanitarias, como grupos burbulla, grupos reducidos etc.

Neste momento, en Galicia practicamente todos os concellos de menos de 5.000 habitantes teñen autorizadas Casa Niño: cerca de 89 proxectos e ningún baixo a fórmula de cooperativa de traballo asociado, derivado posiblemente de que o financiamento que se obtén para unha única Casa Niño non é viable economicamente para un proxecto de cooperativa de traballo asociado onde require un mínimo de dúas persoas socias traballadoras. Si podería ter encaixe se se incrementa o financiamento para potenciar esta fórmula ou que no proxecto poida darse a xestión de varias Casas Niños e non unha soa, baixo unha empresa cooperativa.

Nenos e
nenas do
rural

A Educación Infantil en Galicia

Ludotecas

Que son?

Unha ludoteca é un negocio destinado ao ocio infantil en idades de entre 2 e 12 anos, enfocado dende unha perspectiva informal de educar e intentar cumprir obxectivos educativos a través de actividades lúdicas.

Teñen por obxecto potenciar o nacemento dunha actividade lúdica favorecedora do desenvolvemento mental, psicomotor, afectivo e sensorial dos nenos e nenas, así como posibilitar o acceso ao mundo da actividade lúdica daqueles sectores cun entorno socio-cultural menos favorecido. Poden desenvolver ademais, as súas actividades en combinación con outros servizos exteriores de animación infantil, como bibliotecas, servizos de actividades culturais, recreativas ou deportivas.

Estes centros teñen unha clara intención educativa, social e cultural, e están concibidos como un servizo. Trátase de educar no tempo libre dos infantes, a través de xogos, xoguetes e outros elementos.

Réxense por unha programación anual, levada a cabo a través dunha metodoloxía concreta.

Os nenos e nenas aprenden guiados por un equipo de “ludotecarios”, profesionais especializados, que realizan a función de educadores.

Os valores e principios da economía social fan que este tipo de empresas, baixo fórmulas como a cooperativa de traballo asociado, xeren un valor engadido ás actividades que se pretendan levar a cabo, favorecendo o xogo libre, o emprego de metodoloxías de aprendizaxe cooperativo, poder innovar na educación non formal, e transformar a educación.

Debido ás medidas adoptadas pola COVID-19, este tipo de negocio sufriu restricións e situacións complicadas para seguir en funcionamento, buscando reformularse e innovar nas actividades, procurando ser unha oportunidade para un novo modelo de xestión e de organización.

Ocio
infantil

A Educación Infantil en Galicia

Os centros educativos e os seus proxectos teñen que estar ben xestionados e a súa viabilidade garantida con eficiencia, buscando conseguir o fin empregando os mellores medios posibles.

O seu logro primeiramente, pasa por iniciar o proxecto na fórmula xurídica que mellor se adapte ás persoas que van formar parte do proxecto, ás súas necesidades comúns e lograr satisfacer as sociais coas empresariais, pechando o círculo coa obtención dunha viabilidade social, pedagóxica e económica.

No sector da Educación Infantil na economía social poderíamos acollernos aos seguintes modelos de organizacións:

- Cooperativas
- Sociedades Laborais
- Asociacións sen ánimo de lucro
- Fundacións

Cooperativa

É unha sociedade de capital variable con estrutura e xestión democrática, en réxime de libre adhesión e baixa voluntaria, que desenvolve unha empresa de propiedade conxunta, a través do exercicio de actividades socioeconómicas, para prestar servizos e satisfacer necesidades e aspiracións das persoas socias, en interese da comunidade, mediante a participación activa e distribuindo resultados en función da actividade cooperativizada.

A súa xestión e goberno correspóndelle exclusivamente a esta e ás persoas socias e en estrutura e funcionamento axústase aos principios establecidos pola Alianza Cooperativa Internacional:

- **I. Adhesión.** Son organizacións voluntarias, abertas a todas as persoas capaces de utilizar os seus servizos e dispostas a aceptar as responsabilidades de ser persoa socia sen discriminación social, política, relixiosa, racial ou de sexo.
- **II. Xestión democrática.** Son organizacións xestionadas democraticamente polas persoas socias, que participan activamente na fixación das súas políticas e na toma de decisións.

A Educación Infantil en Galicia

As persoas elixidas para representalas e xestionalas son responsables ante as persoas socias. Normalmente reciben unha compensación, se existe, sobre o capital entregado como condición para ser asociado ou asociada.

As persoas socias asignan os excedentes para todos ou algún dos seguintes fins: ao desenvolvemento da cooperativa; á constitución de reservas, das que, polo menos, unha parte sería indivisible; ao beneficio das persoas socias en proporción ás súas operacións coa cooperativa; e ao apoio doutras actividades aprobadas polas persoas socias.

- **IV. Autonomía e independencia.** Son organizacións autónomas de autoaxuda, xestionadas polas persoas socias.

Asínanse acordos con outras organizacións, incluídos os gobernos, ou acádase capital de fontes externas, en termos que aseguren o control democrático por parte das persoas socias e manteñan a súa autonomía.

- **V. Educación, formación e información.** Proporcionan educación e formación ás persoas socias, ás representantes elixidas, ás directivas e ás empregadas, para que poidan contribuír de xeito eficaz ao desenvolvemento das súas cooperativas.

Informan ao gran público, especialmente á mocidade e aos líderes de opinión, da natureza e beneficios da cooperativa.

- **VI. Cooperación entre cooperativas** Serven o máis eficazmente posible a quen forma parte delas como socio ou socia e fortalecen o movemento cooperativo traballando conxuntamente mediante estruturas locais, nacionais, rexionais e internacionais.
- **VII. Interese pola comunidade.** Ao mesmo tempo que se centran nas necesidades e nos desexos das persoas socias, as cooperativas traballan para acadar o desenvolvemento sostido das súas comunidades segundo os criterios aprobados polos socios e socias.

A Educación Infantil en Galicia

Atendendo á base de definición e principios cooperativos, as tipoloxías de cooperativas que mellor se axeitan para o sector da educación infantil serían :

Cooperativas de ensino.

Dúas modalidades:

- **1. Cooperativa de ensino de consumidores:** asocian pais e nais do alumnado.
- **2. Cooperativa de ensino de traballo asociado:** asocian docentes e demais profesionais do ensino, así como o persoal de administración e servizos. Teñen por obxecto desenvolver actividades docentes e poden realizar tamén, con carácter complementario, outras actividades que faciliten o seu obxecto principal. Precisan sempre autorización educativa.

Cooperativas de traballo asociado.

Asocian persoas naturais co obxecto de cooperativizar unha prestación laboral.

Proporciónanlles ás persoas socias un posto de traballo no que producen en común, bens e servizos.

Unha especialidade das cooperativas de traballo asociado e asimiladas son as:

Cooperativas xuvenís

Constituídas maioritariamente por persoas socias traballadoras con idades comprendidas entre 16 e 29 anos, agás no caso de que sexan persoas cun grao de discapacidade igual ou superior ao 33% en que a idade máxima será de 35 anos.

Teñen por obxecto proporcionar emprego e un marco apropiado para o desenvolvemento profesional á xuventude, mediante a prestación do seu traballo persoal producindo en común bens e servizos para terceiros.

Contan con importantes vantaxes para a súa constitución (redúcese o capital mínimo e non se require outorgamento de escritura pública), e transcorrido o prazo marcado nos estatutos, que non será superior aos cinco anos, deben transformarse en cooperativa ordinaria ou disolverse.

Ensino e
Traballo

A Educación Infantil en Galicia

Como cooperativa singular e excepcional tamén se prevé a:

Cooperativa mixta de traballo asociado.

Aquí existen cooperativistas cuxo dereito de voto na asemblea xeral poderá determinarse en función do capital achegado nas condicións establecidas estatutariamente.

O obxecto destas cooperativas é contribuír á captación de capital de terceiros nos proxectos cooperativos, salvando ao máximo posible, as características que son propias das sociedades cooperativas.

A Xunta de Galicia poderá cualificar como sociedades cooperativas sen ánimo de lucro ás que polo seu obxecto, actividade e criterios económicos de funcionamento acrediten a súa función social: dedicadas principalmente á prestación e xestión de servizos sociais, educativos, culturais, artísticos, deportivos ou de tempo libre e outros de interese colectivo ou titularidade pública; á integración laboral de persoas que sufran calquera clase de exclusión social ou a outras actividades que teñan como fin superar unha situación de marxinación social.

(Disposición adicional cuarta . Lei 5/1998, de 18 de decembro, de cooperativas de Galicia).

Igual que con outras fórmulas empresariais sen ánimo de lucro, como os centros especiais de emprego e as empresas de inserción, os resultados positivos da actividade non poden ser distribuídos entre as persoas socias, destinándose os excedentes dispoñibles (beneficios) a un Fondo de Reserva Obrigatorio e Irrepartible.

Ademais, as cooperativas sen ánimo de lucro teñen limitada a retribución das persoas socias traballadoras e do persoal asalariado, non podendo superar o 150% das retribucións establecidas no convenio colectivo aplicable ao seu sector. Iso non significa que as persoas socias traballadoras e persoal asalariado traballen ou presten os seus servizos de xeito gratuíto, senón que tanto os beneficios como as súas retribucións están suxeitas ás devanditas limitacións prevalecendo o carácter social da entidade.

**Función
social**

A Educación Infantil en Galicia

Sociedade Laboral

Unha sociedade laboral é aquela sociedade mercantil na que a maioría do capital é propiedade das persoas traballadoras que prestan nela servizos de forma retribuída, persoal e directa e cunha relación laboral por tempo indefinido.

Está rexida pola Lei 44/2015 do 14 de outubro de sociedades laborais e participadas, a Lei de Sociedades de Capital e demais leis e regulamentos de aplicación.

1. Trátase dunha sociedade mercantil que pode ser Anónima ou de Responsabilidade Limitada, e na que, con carácter xeral, a responsabilidade das persoas socias limítase ás achegas realizadas.

2. Tipos de persoa socia:

- a. De clase laboral: mantén coa sociedade unha relación laboral por tempo indefinido.
- b. De clase xeral: non mantén relación laboral coa sociedade, e se o fai, non é por tempo indefinido.

3. Capital social:

- a. Se é unha Sociedade Anónima Laboral, o capital social debe ser como mínimo 60.101,21€, dividido en accións nominativas, das cales como mínimo o 25% debe estar desembolsado no momento da constitución.
- b. Se é unha Sociedade Limitada Laboral, o capital social mínimo é de 3.005,06€, dividido en participacións sociais, e debe estar integramente desembolsado no momento da súa constitución.

4. Existe unha limitación máxima do capital social que pode ter cada persoa socia. É dun terzo, agás se as persoas socias son Administracións Públicas, Sociedades Públicas participadas por estas, asociacións e entidades sen ánimo de lucro, que poderán superar devandito límite sen chegar ao 50%.

Disto dedúcese que o número mínimo de persoas socias debe ser tres, das cales polo menos dúas deben ser socias traballadoras.

A Educación Infantil en Galicia

5. No caso dunha sociedade laboral creada a partir do 15 de novembro do 2015, esta pode constituírse con dúas persoas socias traballadoras, sempre que no prazo de 36 meses se axusten aos termos que figuran no punto anterior.

Existe unha limitación en termos de horas/ano traballadas para a contratación de persoal asalariado por tempo indefinido. Esta é do 49% do total de horas/ano realizadas polo conxunto das persoas socias traballadoras.

Sen ánimo
de lucro:
tres ou máis

Asociacións sen ánimo de lucro

Son agrupacións de persoas constituídas para realizar actividades colectivas de forma estable, organizadas democraticamente e sen ánimo de lucro. Necesítanse tres ou máis persoas físicas ou xurídicas, denominadas “promotoras” ou “fundadoras”, que deberán outorgar a acta de constitución e aprobar os estatutos da asociación.

O dereito de asociación recoñecido no artigo 22 da Constitución regúlase na Lei orgánica 1/2002, do 22 de marzo, do dereito de asociación, de aplicación a todas as asociacións sen fins lucrativos que non estean sometidas a outra normativa específica.

Teñen personalidade xurídica desde o momento mesmo da súa constitución, pero non son empresas e poderán ser declaradas de utilidade pública (Art. 32 Lei orgánica 1/2002, do 22 de marzo, reguladora do dereito de asociación), e gozar das exencións e beneficios fiscais recoñecidos para estas (Lei 49/2002, do 23 de decembro, de réxime fiscal das entidades sen fins lucrativos e dos incentivos fiscais ao mecenado), e o dereito de asistencia xurídica gratuíta nos termos previstos na lexislación específica.

A Educación Infantil en Galicia

Fundacións

LEI 50/2002, de 26 de decembro, de Fundacións

Son Fundacións as organizacións constituídas sen fin de lucro que, por vontade das súas persoas creadoras, teñen afectado de modo duradeiro o seu patrimonio á realización de fins de interese xeral, como poden ser, entre outros, asistencia e inclusión social, cívicos, educativos, fomento da economía social... etc.

A súa finalidade fundacional debe beneficiar sempre a colectividades xenéricas de persoas.

As Fundacións réxense pola vontade da persoa fundadora, polos seus estatutos e, en todo caso, pola lei.

Terán personalidade xurídica dende a inscrición da escritura pública da súa constitución no Rexistro de Fundacións.

En toda fundación deberá existir, coa denominación de Padroado, un órgano de goberno e de representación da mesma.

O Padroado adoptará os seus acordos por maioría, nos termos establecidos nos Estatutos.

O Padroado debe cumprir os fins fundacionais e administrar con dilixencia os bens e dereitos que integran o patrimonio. Entre as súas obrigas está manter o rendemento e utilidade dos mesmos.

A finalidade fundacional debe ser beneficiar sempre a colectividades xenéricas de persoas.

Réxense pola vontade da persoa fundadora, polos seus estatutos e, en todo caso, pola lei.

Estímulo

Plan Director

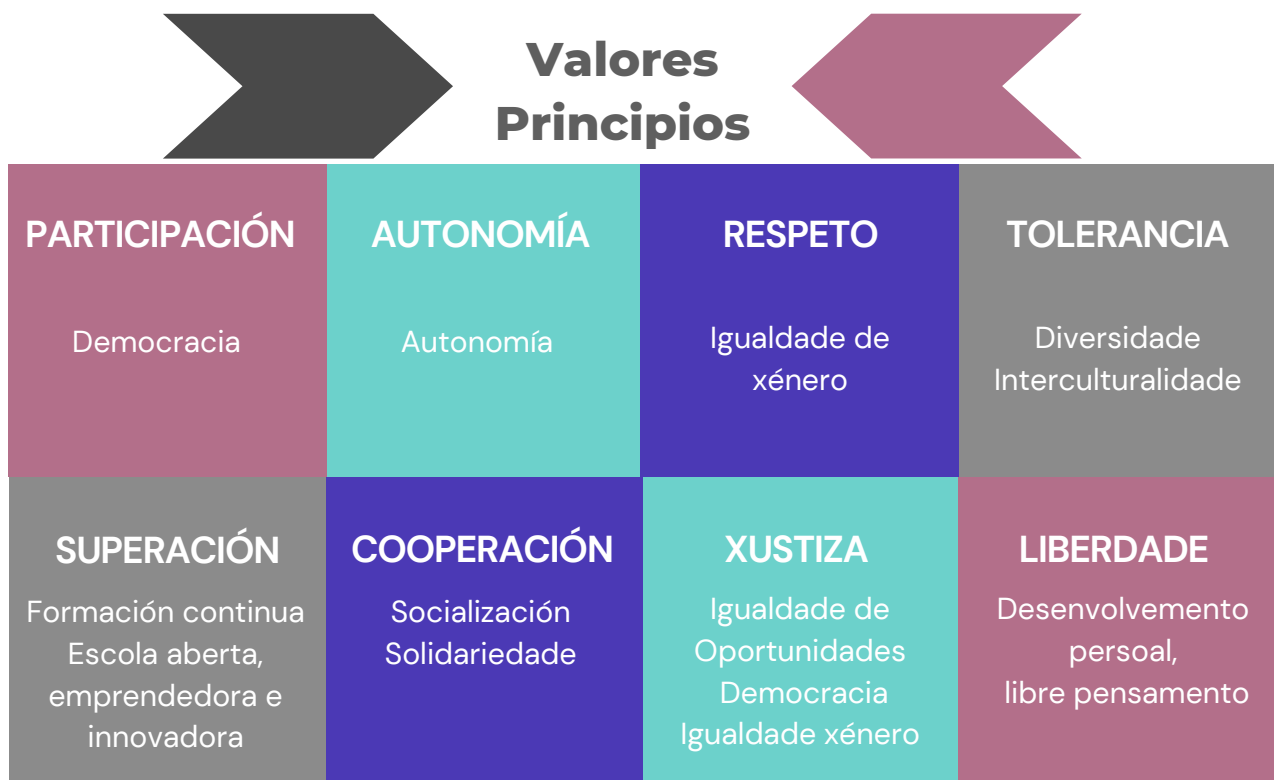


Plan Director de Estímulo

Por que crear un centro de educación infantil?

- Para formar persoas libres, que cooperen para conseguir un mundo sostible e unha sociedade mellor e mais xusta.
- Por compromiso coa liberdade , a xustiza, a bondade, a autoestima, autonomía persoal e a cooperación.

Para desenvolver o labor educativo para lograr persoas competentes, xustas, libres e felices, lograr a socialización en cooperación, conseguir calidade educativa, asegurar a organización democrática e participación real, favorecer un clima de inclusión das persoas e as relacións, facilitar a estabilidade do profesorado, interesado pola cultura, cooperador emprendedor, innovador e motivado.



Plan Director de Estímulo

Barreiras e requirimentos

Normativa legal e información básica para a organización e funcionamento dos centros docentes que imparten Infantil.

- Currículo de Educación Infantil. Decreto 330/2009 polo que se establece o currículo da educación infantil na Comunidade Autónoma de Galiza. (DOG 23/06/2009).
- Ensinanzas mínimas de Educación Infantil. Real decreto 1630/2006 polo que se establecen as ensinanzas mínimas do segundo ciclo de educación infantil.
- Instrucións da Dirección Xeral de Ordenación Educativa. (21-7-08) Circular sobre docencia na Educación Infantil por non especialistas; funcións do profesor/a titor/a en relación ao programa gratuidade libros de texto e realización de gardas por profesorado de PT, AL e Orientación.

Normativa legal e información básica para a organización e funcionamento dos centros e programas de servizos sociais. Necesario no caso de Atención a infancia 0-3 e ludotecas.

- Decreto 192/2015, do 29 de outubro, polo que se define a Carteira de servizos sociais de familia, infancia e adolescencia.
- Decreto 329/2005, do 28 de xullo, polo que se regulan os centros de menores e os centros de atención á infancia.

Lexislación

Plan Director de Estímulo

- En relación co disposto no artigo 27.2 do Decreto 329/2005, do 28 de xullo, sobre as titulacións para prestar servizos como persoal de atención e de apoio en escolas infantís, así como no artigo 28 do dito Decreto para o persoal dos puntos de atención á infancia, haberá que atender ao establecido no artigo 8.1 do Real Decreto 132/2010, do 12 de febreiro, polo que se establecen os requisitos mínimos dos centros que impartan as ensinanzas do segundo ciclo da educación infantil, a educación primaria e a educación secundaria, así como no artigo 2.1 e 2 do Real Decreto 476/2013, do 21 de xuño, polo que se regulan as condicións de cualificación e formación que deben posuír os Mestres dos centros privados de Educación Infantil e de Educación Primaria.

No que atinxe ás titulacións habilitantes para prestar servizos como persoal de apoio en escolas infantís e persoal de atención en puntos de atención á infancia hai que ter en conta que a referencia dos artigos 27.2.b2) e 28.2.a) do Decreto 329/2005, do 28 de xullo, polo que se regulan os centros de menores e os

centros de atención á infancia á titulación de Técnico en atención sociosanitaria debe entenderse realizada á titulación de Técnico en atención a persoas en situación de dependencia, conforme ao disposto no artigo 1.2 e na Disposición Derogatoria Única do Real Decreto 1593/2011, do 4 de novembro, polo que se establece o título de Técnico en atención a persoas en situación de dependencia

- Decreto 330/2009, do 4 de xuño, polo que se establece o currículo da educación infantil na Comunidade Autónoma de Galicia
- Decreto 49/2012, do 19 de xaneiro, polo que se aproba o réxime de prezos das escolas infantís 0-3 dependentes desta consellería
- Decreto 245/2003, do 24 de abril, polo que se establecen as normas de seguridade nos parques infantís
- Decreto 354/2003, do 16 de setembro, polo que se regulan as ludotecas como centros de servizos sociais e se establecen os seus requisitos.

Plan Director de Estímulo

Normativa e información básica para organización e funcionamento de CASAS NIÑO:

- ORDE do 20 de decembro de 2019 pola que se establecen as bases que rexerán o procedemento de concesión de axudas para a posta en marcha de casas niño, cofinanciadas polo Fondo Europeo de Desenvolvemento Rexional no marco do programa operativo Feder Galicia 2014-2020, e se procede á súa convocatoria para os anos 2020, 2021, 2022 e 2023 (código de procedemento BS403C).

Nas cooperativas de traballo asociado, é necesario que unha persoa socia estea en posesión de algún dos seguintes títulos:

- Técnico Superior en Educación Infantil,
- Grado de Mestre de Educación Infantil/Primaria,
- Grado en Pedagogía, Psicoloxía o Educación Social, ou
- Diploma acreditativo de ter realizado os cursos para futuros profesionais das Casas Niño impartidos pola Xunta de Galicia.

Ademais, a persoa que abra a Casa Niño debe residir no núcleo rural de menos de 5.000 habitantes e contar no mesmo cun inmovible que deberá cumprir varias características detalladas na convocatoria, como ter un sistema de calefacción debidamente protexido, ter unha sala con iluminación e ventilación natural e directa dun mínimo de 20 metros cadrados, unha zona de descanso e outra para a hixiene infantil, ou un área de preparación de alimentos con frigorífico, vertedoiro e microondas.

É necesario presentar documentación variada relacionada tanto coa persoa beneficiaria como co inmovible onde se pretende establecer a Casa Niño.

- Documentación necesaria para ás persoas beneficiarias de axudas de casas niño.
- Documentación necesaria en relación ao proxecto de traballo.
- Documentación acreditativa do inmovible de implantación de casas niño.

Plan Director de Estímulo

DAFO

Fortalezas

- Todas as actuacións do proxecto educativo axústanse aos valores e principios definidos pola comunidade.
- Escolas inclusivas, que ofrecen servizos de calidade.
- Escolas de democracia e participación.

Oportunidades

- Entidades innovadoras que contribúen a transformar a realidade as aulas e dos centros educativos.
- Acceso a financiamento e axudas na economía social.
- Os nenos e nenas cada vez teñen que pasar máis tempo na escola pola discordancia entre a vida laboral e a familiar.

Debilidades

- A titularidade do proxecto condiciona a toma de decisións e o acceso a recursos.
- Pouca paridade entre homes e mulleres no colectivo profesional, predominan as mulleres.
- Pouco recoñecemento profesional e empresarial

Ameazas

- A percepción das escolas infantís de primeiro ciclo como centros de garda e custodia. Non son garderías.
- Esquecemento e discriminación, respecto de outras etapas educativas, onde a administración está mais activa.
- A falta de financiamento público.
- Colaboración e cooperación insuficiente cos servizos públicos.
- A redución de persoal e a precariedade laboral.
- O número excesivo de alumnado nas aulas en relación ao persoal docente.
- Carencia de formación específica universitaria para o primeiro ciclo de educación Infantil.
- O tratamento en igualdade de condicións das cooperativas sen ánimo de lucro e outras fórmulas tamén sen ánimo lucrativo, nomeadamente as Asociacións e Fundacións.

Apoios

Financiamento



Apoios e financiamento

As liñas específicas de apoio para escolas infantís actualmente existentes:

- ORDE do 8 de xullo de 2020 pola que se regulan as bases que rexerán o procedemento de concesión de axudas para investimento na mellora das infraestruturas e equipamento das escolas infantís 0-3 dependentes de entidades privadas de iniciativa social, e se convocan para o ano 2020, cofinanciadas polo Fondo Europeo de Desenvolvemento Rexional no marco do programa operativo Feder Galicia 2014-2020 (código de procedemento BS403F).
- EXTRACTO da ORDE do 13 de marzo de 2020 pola que se regulan as bases que rexerán o procedemento de concesión de axudas para o fomento da gratuidade da atención educativa para segundos fillos ou fillas e sucesivos/as en escolas infantís 0-3 de titularidade privada, e se procede á súa convocatoria para o ano 2020 (código de procedemento BS420C).
- ORDE do 13 de marzo de 2020 pola que se regulan as bases que rexerán o procedemento de concesión de axudas para o fomento da gratuidade da atención educativa para segundos fillos ou fillas e sucesivos/as en escolas infantís 0-3 de titularidade privada, e se procede á súa convocatoria para o ano 2020 (código de procedemento BS420C).
- ORDE do 30 de decembro de 2019 pola que se regulan as bases que rexerán o procedemento de concesión de axudas para o funcionamento das escolas infantís 0-3 dependentes de entidades privadas de iniciativa social, e se procede á súa convocatoria para o ano 2020

A maiores destas axudas directas a empresas, existen estes programas de axuda ás familias para a escolarización en escolas infantís 0-3:

- ORDE do 14 de xullo de 2020 pola que se regulan as axudas económicas para a atención da primeira infancia en escolas infantís 0-3 non sostidas con fondos públicos a través do programa Bono concilia, e se convocan para o curso 2020/21.

Apoios e financiamento

Como liñas de apoio complementarias ás anteriormente citadas, as escolas infantís pertencentes á economía social, poden optar ás seguintes convocatorias:

- ORDE do 5 de decembro de 2019 pola que se establecen as bases reguladoras para a concesión, en réxime de concorrencia non competitiva, das subvencións para o fomento do emprendemento en economía social (programa Aprod-Economía Social) e se convocan para o ano 2020.

Axudas directas a
empresas

Axudas ás familizas
para escolarizar

Fomento do
emprendimento

Educación
Infantil

Conclusiones



Conclusións

Resumo executivo

O cooperativismo ten amosado a súa capacidade para prestar servizos de calidade no ámbito educativo. As cooperativas de ensino, especialmente as de traballo asociado son unha realidade en Galicia e en todo o territorio do Estado con proxectos educativos que van desde as etapas de infantil ata os estudos universitarios, porén **as fórmulas de economía social como cooperativas de ensino, de consumo, cooperativas mixtas de traballo asociado, cooperativas sen ánimo de lucro e sociedades laborais teñen unha presenza testimonial e están pouco desenvolvidas**, non sendo as devanditas cooperativas de ensino de traballo asociado.

Hai unha oportunidade de negocio neste sector dentro das fórmulas empresariais da economía social, especialmente no ámbito do cooperativismo, con acceso a axudas e subvencións interesantes e con fortalezas en torno aos principios e valores nos que se asenta o cooperativismo, que permiten crear organizacións fortes, eficientes e eficaces nun sector como é o do benestar e os coidados, a través da educación e o ensino nas etapas máis temperás. Por contra, a fórmula pola que se está optando en novos proxectos é a de asociación sen ánimo de lucro, que desde o noso punto de vista dota de menor garantías xurídicas aos proxectos especialmente cando se levan a cabo investimentos importantes e dificulta a xestión.

Concluimos que **a cooperativa, coa particularidade de “sen ánimo lucro”, podería ser a fórmula que mellor se adecúa a estas actividades empresariais**, pero aínda existe un descoñecemento sobre a fórmula, tanto a nivel institucional como a nivel da cidadanía galega. Porén, na actualidade existen importantes agravios comparativos, atrancos administrativos e burocráticos e falla de medidas específicas adoptadas para minimizar o impacto da crise da COVID-19, que está a ter especial incidencia neste tipo de entidades.

Urxe tomar medidas e poñer en valor esta fórmula e potenciala nestes sectores, xa que as cooperativas sen ánimo de lucro galegas son unha fórmula xurídica empresarial regulada pola vixente Lei Galega de Cooperativas na súa disposición adicional cuarta.

Conclusións

Resumo executivo

Son unha fórmula perfectamente legal e segundo reconece a devandita lei, teñen que ser consideradas polas administracións públicas da Comunidade Autónoma de Galicia como entidades sen ánimo de lucro a todos os efectos, polo que deberían poder rexistrarse como tales, nos diferentes rexistros autonómicos, provinciais ou incluso locais como entidades sen ánimo de lucro, ou incluso como entidades de utilidade pública. Así mesmo, **deberían abrírselle as portas ante os múltiples problemas e atrancos burocráticos en relación con trámites administrativos, liñas de axudas ás que por diversos motivos non poden optar, inseguridade xurídica e agravios comparativos nos criterios de contratación pública.**

As cooperativas sen ánimo de lucro que desenvolven actividades económicas vencelladas aos servizos sociais e educativos ou outras similares teñen por finalidade mellorar a calidade de vida e condicións das persoas.

Son polo tanto, empresas cun marcado fin social e fronte á confusa e ás veces espuria cualificación de empresas sociais empregadas por algunhas entidades mercantís, na que incluímos tamén algunha fundación ou asociación, **as cooperativas sen ánimo de lucro son realmente empresas sociais sen ánimo de lucro que cumpren unha función fundamental** conforme aos principios e valores cooperativos que lle son propios.

Conclusións- síntese

1

Fórmulas pouco desenvolvidas

As fórmulas de economía social como cooperativas de ensino, de consumo, cooperativas mixtas de traballo asociado, cooperativas sen ánimo de lucro e sociedades laborais teñen unha presenza testimonial e están pouco desenvolvidas.

A cooperativa, coa particularidade de “sen ánimo lucro”, podería ser a fórmula que mellor se adecúa a estas actividades empresariais.

2

Agravios comparativos

Na actualidade existen importantes agravios comparativos, atrancos administrativos e burocráticos e falla de medidas específicas adoptadas para minimizar o impacto da crise da COVID-19, que está a ter especial incidencia neste tipo de entidades.

3

Eliminar atrancos burocráticos

Deberían abrírselle as portas ante os múltiples problemas e atrancos burocráticos en relación con trámites administrativos, liñas de axudas ás que por diversos motivos non poden optar, inseguridade xurídica e agravios comparativos nos criterios de contratación pública.

4

Melloran a calidade de vida

As cooperativas sen ánimo de lucro que desenvolven actividades económicas vencelladas aos servizos sociais e educativos ou outras similares teñen por finalidade mellorar a calidade de vida e condicións das persoas.

Oportunidades **Sectoriais**

para
entidades de

Economía Social

Educación Infantil



FOROESGAL

Foro pola Economía Social Galega

A economía
social

06 Transformación empresas mercantís



Transformación de empresas mercantís

Radiografía

A Economía Social Galega, tal e como se desprende dos datos do Manual Divulgativo da Economía Social en Galicia do propio FOROESGAL, achegados pola Subdirección Xeral de Economía Social (en decembro de 2017) representa un total de 10.371 organizacións, sendo a súa distribución por tipo de entidade:

- Sociedades cooperativas galegas: 1.309 (12,62%)
- Sociedades Laborais: 1.663 (16,04%)
- Centros Especiais de Emprego: 106 (1,02%)
- Empresas de Inserción: 13 (0,12%)
- Confrarías de Pescadores: 63 (0,61%)
- Sociedades Agrarias de Transformación: 840 (8,10%)
- Fundacións e asociacións con actividade económica: 3.322 (32,03%)
- Mutualidades: 3 (0,03%)
- Comunidades e mancomunidades de montes: 3.503 (29,44%)

Por outra banda, a Lei 6/2016, do 4 de maio, da economía social de Galicia, ten como obxecto establecer unha regulación específica para o conxunto de entidades que integran a economía social en Galicia, con pleno respecto á distinta normativa aplicable a cada unha delas e ao marco xurídico común de carácter estatal establecido pola Lei 5/2011, de 29 de marzo, da economía social.

Coa Lei galega recoñécese o importante papel destas entidades para un desenvolvemento equilibrado e sustentable, promovéndose o seu desenvolvemento e o eficaz cumprimento dos fins económicos e sociais que lle son propios.

Regulación
específica

Transformación de empresas mercantís

Radiografía

Entre os contidos da Lei Galega de Economía Social pódense citar —polo seu interese neste estudo—, as seguintes temáticas:

- Concreción de medidas de promoción, de fomento e de difusión da economía social, prestando especial atención ao seu papel dinamizador do emprendemento e da creación de emprego.
- Atribución de recursos e liñas de financiamento específico para incentivar o desenvolvemento da economía social en Galicia e mellorar a súa visibilidade.
- Remoción de obstáculos e barreiras que impidan o inicio e desenvolvemento de actividades económicas por parte das entidades de economía social, a través da modificación da normativa de ámbito autonómico.
- Simplificación de trámites administrativos para a creación de entidades de economía social, en particular incorporando solucións baseadas nas tecnoloxías da información e as comunicacións.

- Introducción da **formación en materia de economía social** nos plans de estudos das diferentes etapas educativas e, en particular, nos niveis previos ao acceso ao mundo laboral e **na formación para o emprego**.
- **Integración das políticas de fomento** da economía social coas desenvolvidas nas áreas de **desenvolvemento rural, emprendemento económico, prestación de servizos sociais, dependencia e integración social**.

As entidades da Economía Social galega están a sufrir, do mesmo xeito ca outras empresas, as consecuencias da crise derivada da Covid 19, porén a súa capacidade de adaptación e flexibilidade, os seus principios e valores, o seu sistema de gobernanza e as súas prioridades —vencelladas ao mantemento dos empregos e non á maximización do beneficio empresarial—, estalles permitindo aguantar en mellores condicións as dificultades que estamos a atravesar.

Transformación de empresas mercantís

Isto non é novo, así ten sido en crises anteriores e pode haber oportunidade para o impulso de novos proxectos empresariais vencellados á economía social pola transformación de empresas mercantís en crise, sempre que exista perspectiva de viabilidade comercial, organizativa e económica.

En termos xerais, o Informe GEM España sobre a situación post-Covid presenta un panorama pouco alentador. Segundo o devandito informe, un 15% das empresas en peche temporal ve bastante probable, ou moi probable pechar o negocio.

Tendo en conta que as empresas de menos de 10 persoas empregadas e as de entre 10 e 49 permanecían pechadas temporalmente nunha porcentaxe do 42,3% é moi previsible un importante número de peches empresariais se non se ofrecen alternativas. En termos de redución de empregos as porcentaxes para as empresas xa pechadas temporalmente superaba o 30%.

En canto ás microempresas e empresariado autónomo, o volume de peche en Galicia, apunta a cifras récord:

máis de 4,000 baixas segundo datos da UPTA, deixando a cifra de persoas autónomas na comunidade galega en mínimos históricos. Nalgúns sectores como a hostalería ou o pequeno comercio calcúlase que un 20% das empresas cesarán a súa actividade.

Pode haber
oportunidade para
impulsar novos
proxectos
empresariais
vencellados á
economía social pola
transformación de
empresas mercantís
en crise, sempre que
exista perspectiva de
viabilidade comercial,
organizativa e
económica.

A economía
social

Peches empresariais e empresas en crise



Peches empresariais e empresas en crise

Para facer fronte ao desastre que este volume de mortalidade empresarial pode traer, é necesario involucrar a todos os actores chave da economía e a sociedade, nun esforzo conxunto tanto para atopar solucións novas, como para recuperar outras cuxo valor foi demostrado noutras crises e situacións difíciles.

Tanto o cooperativismo de traballo como as sociedades laborais poden contribuír a este esforzo colectivo achegando solucións que faciliten a continuidade da unidade produtiva, salvagárdando o emprego e a creación de riqueza.

A proposta dende a Economía Social pasa pola recuperación daquelas empresas que amosen indicios de viabilidade futura a través da transmisión da empresa ás persoas traballadoras.

Está claro que non todas as empresas vanse poder recuperar. É probable que moitas das que se rescaten, perdan algunhas das súas unidades produtivas, menos rendibles, no proceso.

Pero a transmisión de empresas aos seus traballadores —sempre que se dean determinadas circunstancias—, funcionou ben no pasado, e pode funcionar tamén no presente en moitos casos, evitando a desaparición definitiva da empresa e dos postos de traballo.

A proposta dende a
Economía Social pasa
pola recuperación
daquelas empresas
que mostren indicios
de viabilidade futura
a través da
transmisión da
empresa ás persoas
traballadoras.

Peches empresariais e empresas en crise

Dende a Unión de Cooperativas Espazocoop téñense amosado exemplos e boas prácticas que constatan esta afirmación:
<https://espazo.coop/es/noticias-del-cooperativismo/guia-de-casos-da-crise-a-autoxestion/>

Durante o proceso previo ao peche empresarial son moitos os actores e axentes que participan no proceso: persoas propietarias da empresa mercantil, persoas traballadoras, sindicatos, administracións públicas estatais e autonómicas, asesorías-consultorías, entidades representativas, administración concursal, clientes, acredores, provedores...

O papel de cada un destes axentes, resulta clave para avaliar as posibilidades de continuidade do proxecto empresarial facilitando ou dificultando enormemente unha transición ordenada cara a modelos de economía social:

A vontade das persoas propietarias a ceder parte, ou o total das participacións; **das persoas traballadoras**, a asumir o novo rol de emprendedoras e a capacitarse para levalo a cabo con solvencia, aceptando flexibilizar as condicións laborais; a vontade **das acredores** de facilitar esta transición, especialmente das entidades públicas, facilitando o marco legislativo (clave nos procesos concursais) e dando garantías para evitar que os novos proxectos reciban en herdanza as débedas coa seguridade social ou facenda da anterior empresa ou ben apoiando con financiamento específico os novos proxectos, adiantando as axudas ou establecendo liñas de axuda específicas e minimizando ou eliminando os trámites burocráticos e axilizando os procesos de transformación.

Por parte **das asesorías-consultorías** demándase escapar de apriorismos e prexuízos, valorando na súa xusta medida vantaxes e inconvenientes das fórmulas de economía social, antes de desbotalas como opción nos procesos de acompañamento, reformulación estratéxica, plans de viabilidade e semellantes.

Peches empresariais e empresas en crise

Por parte **dos sindicatos**, a colaboración para defender os xustos intereses das persoas que non queren continuar co proxecto, cos das que queren tentar salvar os seus postos de traballo

Por parte **das entidades representativas**, labores de difusión e promoción, formación e acompañamento e detección de proxectos susceptibles de ser acompañados,

Por parte de **clientes e provedores**, confianza no novo proxecto e apoio e continuidade das relacións comerciais, que, no caso do cliente público, deberan pasar por facilitar os procesos de licitación pública.

persoas propietarias e traballadoras, sindicatos, administracións públicas, asesorías-consultorías, entidades representativas, clientela, acreedoras, provedoras, administración concursal...

Resulta clave o papel de cada un destes axentes que interveñen no proceso previo ao peche, avaliando as posibilidades de continuidade do proxecto empresarial facilitando ou dificultando unha transición ordenada cara a modelos de economía social.

A economía
social

No ámbito da recuperación de empresas



No ámbito da recuperación de empresas

No ámbito da recuperación de empresas, España é líder europea; xa permitiu, na anterior crise, salvar postos de traballo e evitar o peche de numerosas empresas en crise ou abocadas ao peche, mediante a transferencia da propiedade e a dirección da empresa ás antigas persoas empregadas.

Na gran maioría dos casos onde se produciron estas transformacións, as persoas traballadoras investiron aforros ou capitalizaron o subsidio de desemprego para seguir coa actividade da súa antiga empresa, e desta maneira manter viva tanto a súa actividade como os seus postos de traballo.

A inmensa maioría destas transformacións empresariais lograron, co tempo, manterse no mercado e, especialmente, potenciar a súa actividade. Actualmente, estas empresas actúan en todos os sectores económicos como Sociedades Cooperativas e Sociedades Laborais.

Dende CEPES, entidade representativa da Economía Social en España, e a través do seu presidente faise constar que:

"España converteuse, na anterior crise financeira de 2008, no primeiro país europeo no número de transformacións de empresas mercantís en empresas de Economía Social", liderando o mantemento de empregos e a actividade económica de empresas mercantís en crise.

Cando na empresa existe viabilidade técnica e económica, debe rexer o principio de continuidade que posibilite a empresa como instrumento socialmente útil e xerador de emprego. Nestes casos faise visible, como unha das ferramentas alternativas a constitución de Sociedades Cooperativas ou Sociedades Laborais por parte das persoas profesionais da antiga empresa, resolvendo así a situación tanto da empresa en funcionamento, como das súas persoas traballadoras que se ven empurradas ao desemprego.

Sen desbotar outras alternativas, historicamente as cooperativas de traballo asociado e as sociedades laborais, tanto limitadas como anónimas, teñen sido os instrumentos fundamentais para a continuidade de proxectos empresariais en crise.

No ámbito da recuperación de empresas

Coop. de Trabajo Asociado

Son ás que asocian persoas físicas para prestar o seu traballo ofrecendo bens e servizos ao mercado. O número mínimo para constituíla é de dúas persoas socias.

Cada persoa é un voto e os excedentes repártense en función do traballo desenvolvido e non en función do capital achegado.

Non permiten a presenza de persoas socias de capital pero si a de persoas socias colaboradoras. Ningunha persoa socia pode posuir igual ou máis do 50% do capital.

As persoas asalariadas só poden participar como máximo no proxecto co 30% das horas/ano que leven a cabo as persoas socias; cando hai subrogación por continuidade da empresa, as persoas traballadoras que non se convirten en socias non computarán.

Existen axudas específicas para as achegas de capital que convoca a Consellería de Emprego, ás que poderían optar, aínda que nun proceso puro de transformación non poderían optar á capitalización de desemprego nin ás axudas á cooperativa para incorporación.

Coop. Mixtas de Trabajo Asociado

É a fórmula que especificamente recolle a Lei de Cooperativas de Galicia para facilitar a transmisión da propiedade das empresas mercantís ás cooperativas. Polo seu interese, achégase a literalidade da Disposición adicional quinta que as regula:

Obxecto e normas aplicables

1. Son cooperativas mixtas de traballo asociado aquelas nas que existen cooperativistas cuxo dereito de voto na asemblea xeral poderá determinarse, de xeito exclusivo ou preferente, en función do capital achegado nas condicións establecidas estatutariamente, que estará representado por medio de títulos ou anotacións en conta e que se denominarán partes sociais con voto.

O obxecto destas cooperativas é coadxuvar á captación de capital de terceiros nos proxectos cooperativos, salvando ao máximo posible as características que son propias das sociedades cooperativas. É unha figura excepcional, dándolle un tratamento singular e específico, orientado a procurar un acceso efectivo do persoal asalariado á propiedade dos medios de produción.

No ámbito da recuperación de empresas

2. Nestas cooperativas permítese o voto plural ponderado, debéndose prever e regular nos estatutos da cooperativa para os diferentes colectivos sociais, e non serán aplicables os límites ao dereito de voto plural establecidos nos puntos 2, 3 e 4 do artigo 36 desta lei, aínda que o dereito de voto na asemblea xeral respectará a seguinte distribución:

- a) As persoas socias de capital non poderán superar un terzo dos votos sociais.
- b) As cooperativas, as sociedades controladas por estas ou as entidades públicas non poderán superar un terzo dos votos sociais.
- c) As persoas socias traballadoras non poderán ter unha porcentaxe inferior a un terzo dos votos sociais.
- d) As persoas socias previstas nos puntos b) e c) non terán en ningún caso, menos do 51% dos votos sociais da cooperativa, sendo as persoas socias traballadoras a maioría deste colectivo.
- e) A participación nos órganos sociais deberá respectar os límites porcentuais indicados nas liñas anteriores.

3. No caso das partes sociais con voto, tanto os dereitos e as obrigas dos seus titulares como o réxime das achegas regularanse polos estatutos e, supletoriamente, polo disposto na lexislación de sociedades de capital para as accións nas anónimas. As persoas socias a que se refire a letra c) do número anterior deste artigo, terán un dereito de preferencia estatutariamente sobre as ditas partes sociais con voto.

4. A participación de cada un dos grupos de cooperativistas nos resultados anuais por distribuír, sexan positivos ou negativos, determinarase en proporción á porcentaxe de votos que cada un dos dous colectivos teña, segundo o previsto no número 2.

Os excedentes imputables aos posuidores ou posuidoras de partes sociais con voto distribuiranse entre eles en proporción ao capital desembolsado. Os excedentes imputables ás persoas socias traballadoras distribuiranse entre estas segundo os criterios xerais definidos nesta lei, e para as persoas socias previstas na letra b) do número 2 deste artigo, segundo o disposto nos estatutos sociais.

No ámbito da recuperación de empresas

5. A validez de calquera modificación autorreguladora que afecte aos dereitos e ás obrigas dalgún dos colectivos de cooperativistas requirirá o consentimento maioritario do grupo correspondente, que poderá obterse mediante votación separada na asemblea xeral.

6. En canto á dotación de fondos obrigatorios e á súa dispoñibilidade, haberá que atermos ao disposto, con carácter xeral, nesta lei.

7. As persoas socias relacionadas na letra b) do número 2 deste artigo terán a consideración de persoas socias colaboradoras, non resultando aplicable ás cooperativas mixtas o disposto no artigo 29.3 da Lei 5/1998, do 18 de decembro, de cooperativas de Galicia, e poderán, en consecuencia, desenvolver as persoas socias colaboradoras actividades cooperativizadas en competencia coas que desenvolva a sociedade cooperativa mixta da que sexan colaboradoras, aínda que deberán ser regulados nos estatutos sociais tanto os seus dereitos como as súas obrigas».

Do mesmo xeito que para as cooperativas de traballo asociado, as persoas asalariadas só poden participar como máximo no proxecto co 30% das horas/ano que leven a cabo as persoas socias, porén cando hai subrogación por continuidade da empresa, as persoas traballadoras que non se convirten en socias non computarían. Existen axudas específicas para as achegas de capital que convoca a Consellería de Emprego, ás que poderían optar, porén nun proceso puro de transformación non poderían optar á capitalización de desemprego nin ás axudas á cooperativa para incorporación.

Non existen axudas específicas para o fomento deste tipo de cooperativas, nin ata o momento se teñen levado a cabo campañas de información ou divulgación específicas deste modelo.

Neste momento só existen en Galicia dúas cooperativas mixtas de traballo asociado, ambas socias de Espazocoop.

Este feito amosa que é unha fórmula descoñecida, pouco empregada e que precisa de promoción e difusión entre as empresas susceptibles de ser transformadas.

No ámbito da recuperación de empresas

Sociedades Laborais

Anónimas ou Limitadas

Son aquelas sociedades mercantís (S.A. ou S.L.) nas que a maioría do capital é propiedade das persoas traballadoras que prestan nela servizos de forma retribuída, persoal e directa e cunha relación laboral por tempo indefinido.

O capital social máximo de cada persoa socia é dun terzo, agás se as socias son Administracións Públicas, Sociedades Públicas participadas por estas, asociacións e entidades sen ánimo de lucro, que poderán superar devandito límite sen chegar ao 50%.

O número mínimo de persoas socias debe ser tres, dos cales polo menos dúas deben ser persoas socias traballadoras.

Existe unha limitación en termos de horas/ano traballadas para a contratación de persoas traballadoras asalariadas por tempo indefinido. Esta é do 49% do total de horas/ano realizadas polo conxunto das socias traballadoras. En caso de subrogación legal, a sociedade disporá de 36 meses para non superar o límite establecido do 49%, sempre que se trate de persoas traballadoras por tempo indefinido.

Analizada a fórmula xurídica máis acaída para o novo proxecto, o factor clave para abordar unha transformación ten que ver coa viabilidade futura do proxecto. Isto é difícil de determinar e a historia dinos que, en ocasións, proxectos con enormes dificultades desde todos os puntos de vista (comerciais e de mercado, económicos e organizativos) teñen sido superados. Paradigmático é o caso de Mol Matric en Barcelona (ver *Guía de Casos: da Crise a Autoxestión*) de Espazocoop.

A viabilidade económica conséguese na medida en que se manteñen os postos de traballo, aspecto prioritario nunha entidade de economía social, por encima da retribución ao capital. A recuperación de empresas por parte do persoal, leva a asumir as rendas da empresa en crise, evitando o seu despezamento ou liquidación, coa perda dos seus ingresos laborais.

A viabilidade organizativa conséguese traballando aspectos de facilitación do grupo, asumindo novas funcións e responsabilidades, desenvolvendo o novo organigrama, adoptando actitudes dialogantes, formándose en xestión empresarial e sendo conscentes do novo rol a desempeñar.

A economía
social

Estudio de casos



Estudo de casos

A maioría de casos de éxito de transformación empresarial, ben por mor das crises económicas, ben por xubilación ou falecemento das persoas propietarias teñen sido pola vía da constitución dun novo proxecto cooperativo ou de sociedade laboral. E isto ben explicado por varias cuestións:

1. Os trámites para a posta en marcha dun novo proxecto son bastante máis áxiles e menos custosos, fronte a un proceso de transformación no que se require acordo da xunta xeral de accionistas, informe contable de experto independente, etc.
2. O risco da sucesión de empresa é un factor clave. Fronte á posibilidade de herdar as débedas da anterior empresa (en especial ás débedas de seguridade social e facenda) e subrogarse na totalidade da plantilla as persoas promotoras optan preferentemente pola vía da constitución ex-novo.
3. No caso de concursos de acredores, un marco legislativo pouco ou nada favorable na práctica, á continuidade da actividade económica e favorecedor das segundas oportunidades.

4. O volume de axudas que se reciben cando o proxecto nace desde o desemprego: pago capitalizado, axudas á incorporación de persoas socias desempregadas e axudas á capitalización para as persoas promotoras. No caso de transformación só se reciben éstas últimas (Programa II, axudas para adquisición de persoa socia)

Os casos de transformación empresarial pura son contados, e adoitan facerse por parte de empresas saneadas, sen débedas nin situacións de crise, como fórmula para continuidade da empresa en marcha, donde o funcionamento xa era basicamente en réxime cooperativo, pero no seu momento ou non se coñecía ou non se optara pola fórmula cooperativa debido ao descoñecemento do persoal asesor, consultor ou técnico.

Non parece ser este o fin que se pretende en relación con empresas en crise ou continuidade da actividade por xubilación ou falecemento.

De
estímulo

Plan Director



Plan director de Estímulo

Xa fumos avanzando as distintas **dificultades que atopan os proxectos de transformación** que pretenden continuar co proxecto empresarial mediante unha entidade de economía social:

Dificultades legais, especialmente no que se refire a entidades en proceso concursal, pero tamén procesos normativos excesivamente burocratizados, indefinición e inseguridade xurídica fronte a débedas, etc.

Falla de axudas específicas tanto para a posta en marcha dos proxectos como para procesos de acompañamento e formación.

Falla de instrumentos financeiros acaídos, que permitan o refinanciamento das débedas anteriores ou para relanzamento da actividade.

Descoñecemento e prexuízos por parte de distintos axentes: sindicatos, departamentos administrativos, persoal técnico de apoio para o emprego, etc.

Constátase o feito de que algunhas entidades de apoio en programas público como o *Reacciona*, do IGAPE desbotan a fórmula cooperativa ou de sociedade laboral como posible alternativa, sen coñecemento previo e desatendendo as súas posibilidades e o histórico papel que teñen xogado no mantemento de empregos e actividade económica.

Desde o movemento representativo do cooperativismo de traballo asociado a nivel de todo o Estado, lévase tempo traballando nunha serie de propostas orientadas a incrementar o volume actual de recuperacións a unha magnitude que efectivamente teña un impacto relevante no mantemento da actividade e o emprego tras a pandemia.



Recuperación

Plan director de Estímulo

Son tres as propostas que destacan pola súa relevancia para garantir a escalada no volume de recuperacións:

A **primeira proposta** consiste en establecer un **sistema de alerta temperá** para detectar coa maior antelación posible, aqueles casos nos que unha intervención destas características poidese ser beneficiosa.

Lamentablemente, vemos que moitas iniciativas empresariais que poderían ter continuidade pérdense porque ninguén na súa contorna coñecía as posibilidades que ofrece a fórmula cooperativa/sociedade laboral nestes contextos nin quen podería axudarlles no proceso de recuperación.

Para evitar este desenlace, é prioritario que desde a Dirección Xeral de Traballo, a Dirección Xeral de Economía Social, os sindicatos, os xulgados do mercantil e as organizacións representativas da economía social colaborem estreitamente establecendo un sistema eficaz que identifique de forma temperá empresas susceptibles de ser recuperadas e permita informar da posibilidade tanto á propiedade como ás persoas traballadoras.

Colaboremos estreitamente establecendo un sistema eficaz que identifique de forma temperá empresas susceptibles de ser recuperadas e permita informar da posibilidade tanto á propiedade como ás persoas traballadoras.

Plan director de Estímulo

A **segunda proposta** consiste na creación dun **sistema de garantía tanto autonómico como estatal** de maneira que a Administración Autonómica e/ou Estatal poida ofrecer ás entidades financeiras que financien estes procesos mediante avais que cubran ata o 80% do principal tal e como ocorre nestes momentos no marco dos préstamos ICO /IGAPE para a recuperación da COVID-19.

A **terceira proposta**: unha **modificación da lei concursal**, a pesar de que o ideal sería detectar a maioría dos casos antes de que cheguen a esta situación.

A proposta consiste en priorizar a venda en global da unidade produtiva sempre que a oferta proceda das persoas traballadoras constituídas en cooperativa de traballo asociado/sociedade laboral e que, nestes casos se contemple a extinción de todos os créditos, incluídos os créditos privilexiados dos que son titulares as administracións públicas.

Tres propostas para recuperar empresas:

1- Sistema de Alerta temperá

2- Sistema de garantía autonómico e estatal

3- Modificación da lei concursal con extinción de créditos

Plan director de Estímulo

Xúntase, polo seu interese, aos cambios propostos pola Confederación Española de Cooperativas de Traballo Asociado ao Real Decreto-lei 16/2020, do 28 de Abril, no ámbito da Administración de Xustiza Reconversión//Transformación de Empresas Mercantís en Cooperativas de Traballo Asociado/Sociedades Laborais:

Artículo 14. Tramitación preferente. Hasta que transcurra un año a contar desde la finalización del estado de alarma, se tramitarán con carácter preferente:

b) Las actuaciones orientadas a la enajenación de unidades productivas o a la venta en globo de los elementos del activo, en las que tendrán un derecho de adquisición preferente las cooperativas de trabajo asociado o sociedades laborales, entre las que se incluyen las que se encuentren en fase de constitución, que incorporen a un colectivo de personas trabajadoras de la unidad productiva.

Artículo 14. bis. Empresas viables. En los supuestos en los que las empresas cuenten con indicadores favorables de viabilidad, o de que la concursada presente un plan de viabilidad ya elaborado, o un preconvenio con sus acreedores, o soliciten directamente la fase de liquidación en el que se presente un plan de venta de la unidad productiva para mantener la actividad.

Para lo cual,

A) Se habilitará una nueva Sección, la Cuarta, en el Registro Público Concursal, a efectos de respaldar la economía en el contexto del actual brote de COVID-19.

B) Se dará traslado inmediato a las organizaciones representativas de las empresas de economía social - cooperativas de trabajo asociado y sociedades laborales-, bien de forma directa o a través de las respectivas administraciones autonómicas que ostentan la competencia en esta materia, a los efectos del art. 15 y 15 bis.

Plan director de Estímulo

Artículo 15. Enajenación de la masa activa.

1. En los concursos de acreedores que se declaren dentro del año siguiente a la declaración del estado de alarma y en los que se encuentren en tramitación a dicha fecha, la subasta de bienes y derechos de la masa activa deberá ser extrajudicial, incluso aunque el plan de liquidación estableciera otra cosa.

2. Se exceptúa de lo establecido en el apartado anterior la enajenación, en cualquier estado del concurso, del conjunto de la empresa o de una o varias unidades productivas, que podrá realizarse bien mediante subasta, judicial o extrajudicial, bien mediante cualquier otro modo de realización autorizado por el juez de entre los previstos en la Ley 22/2003, de 9 de julio, Concursal.

En ellas tendrán derecho de adquisición preferente los colectivos de personas trabajadoras de la UP (asociadas a cooperativas de trabajo asociado o sociedades laborales) definidos en el artículo 15. bis (.....)

Artículo 15. bis. Derecho de adquisición preferente de las Unidades Productivas de la empresa por un colectivo de personas trabajadoras de la misma. Beneficios y exenciones.

1. En los supuestos en los que la UP sea adquirida por un colectivo de personas trabajadoras de la misma organizadas en una cooperativa de trabajo asociado o una sociedad laboral, la transmisión no llevará aparejada la obligación de pago de los créditos no satisfechos por el concursado antes de la transmisión, ya sean concursales o contra la masa, salvo que la sociedad cooperativa de trabajo asociado o laboral adquirente la hubiera asumido formalmente o existiese disposición legal que la imponga expresamente, y sin que sea de aplicación a los créditos públicos lo dispuesto en el artículo 149.4 de la LC.

2. La asunción por la adquirente de la continuidad de la actividad empresarial o profesional propia de las UP a las que afecte se entenderá siempre que mantenga y dé continuidad, a una actividad empresarial con los medios materiales y recursos humanos que se han asumido, mediante la adquisición de

Plan director de Estímulo

que trata este artículo, aun cuando fuera una actividad de naturaleza distinta a la anteriormente desarrollada, sin que en ningún caso se califique como sucesión empresarial de la mercantil.

3. Se entenderá por colectivo de personas trabajadoras, a estos efectos, aquel que incluya un número de personas trabajadoras de la UP igual o superior a los umbrales siguientes: 2 personas trabajadoras en UP de hasta 10 personas trabajadoras (micropymes) 5 personas trabajadoras en UP de 11 a 20 personas trabajadoras 10 personas trabajadoras en UP de 21 a 100 personas trabajadoras 10% personas trabajadoras en UP de 101 a 300 personas trabajadoras 30 personas trabajadoras en UP de + 300 personas trabajadoras

En su caso, para alcanzar la referida cifra mínima, podrá computarse en el colectivo a cualquier persona trabajadora procedente de otra UP de la misma empresa.

4. A elección del referido colectivo, la adquisición preferente podrá ejercerse sobre la totalidad o una parte de los activos anteriormente adscritos por la empresa a la UP de que se trate. La oferta deberá formalizarse ante el administrador concursal, o el mediador, mediante una propuesta irrevocable suscrita por la representación legal de la cooperativa de trabajo asociado o sociedad laboral o, en el caso de que se hallasen en constitución, por la persona o personas a las que en documento privado o en la escritura constitutiva, se haya conferido expresamente tal facultad, o su delegación para la inscripción registral de la nueva empresa.

5. Siempre que concurra la voluntad expresa de la totalidad de las personas trabajadoras integrantes del colectivo a que se refieren los apartados anteriores de este artículo, el derecho de adquisición preferente podrá ejercerse, en su nombre, por una cooperativa de trabajo o sociedad laboral preexistente, o en fase constitutiva, cuando adquiera el compromiso irrevocable de integrar en la misma al colectivo de personas trabajadoras antes definido.

Plan director de Estímulo

6. La aprobación de la adquisición de que trata este artículo se considerará requisito suficiente para que las personas trabajadoras puedan solicitar la capitalización, total o parcial, en pago único, de las prestaciones de desempleo por el periodo que les hubiera correspondido de haber quedado efectivamente desempleadas, cuyas solicitudes se tramitarán preferentemente y con carácter urgente.

7. Durante el periodo temporal a que se refiere el punto 22 de la Comunicación de la Comisión Europea de 19 de marzo de 2020, sobre “Marco Temporal relativo a las medidas de apoyo estatal destinadas a respaldar la economía en el contexto del actual brote de COVID-19” (2020/C 91 1/01) y con los límites y condiciones que se fijan en el referido punto, las cooperativas de trabajo asociado o sociedades adquirentes se beneficiarán, sin perjuicio de las demás ayudas que pudieran corresponderles con arreglo a las disposiciones vigentes, y además de la exoneración que proceda del pago de los créditos públicos, de las siguientes ayudas:

a) Se considerará que la cooperativa de trabajo asociado o sociedad laboral adquirente cumple los requisitos establecidos para el acceso a cualquiera de las subvenciones reguladas en la Orden TAS/3501/ 2005, de 7 de noviembre, atendiendo, cuando proceda, al número de personas trabajadoras integradas en la empresa. Cuando la gestión de estas subvenciones se lleve a cabo por las comunidades autónomas, la anterior referencia se entenderá hecha a las correspondientes bases reguladoras aprobadas por las mismas.

b) **Las comunidades autónomas** podrán incluir a la empresa o a las personas trabajadoras integradas en el colectivo, según proceda, como beneficiarias de cualesquiera otras ayudas o subvenciones destinadas especialmente a cooperativas de trabajo asociado o sociedades laborales, o a las personas socias trabajadoras de las mismas, en cuyo caso, se aplicará a tales beneficiarias lo establecido en este apartado, cualquiera que sea la ayuda o subvención de que se trate;

Plan director de Estímulo

todo ello sin perjuicio de que se aplique a las mismas la regulación establecida para cada una de dichas ayudas en cuanto a su objeto, requisitos, cuantías, limitaciones, obligaciones de las beneficiarias y cualesquiera otras reglas que determinen las correspondientes bases reguladoras, en la medida en que sean compatibles con lo dispuesto en el presente apartado.

c) Las personas beneficiarias adquirirán, en su caso, las obligaciones ya establecidas en las correspondientes bases reguladoras respecto del mantenimiento del empleo existente en la UP adquirida, computado en horas/año de trabajo efectivo, en proporción a la cifra de personas trabajadoras procedentes de la anterior empresa, y, ahora, ocupadas en la nueva empresa y la de mantener, un mínimo de tres años, la forma jurídica de cooperativa de trabajo asociado o sociedad laboral, salvo que la adquirente deba considerarse grande empresa, en cuyo caso deberá mantenerse esta última durante cinco años.

8. En todas las ayudas que se concedan con arreglo a este apartado, la tramitación de las correspondientes solicitudes se llevará a efecto con carácter preferente y urgente y la concesión de las subvenciones que procedan se realizará bajo el sistema de concesión directa regulado en el artículo 22.2 de la ley 38/2003, de 17 de noviembre, General de Subvenciones. En los casos de adquisición de UP con arreglo a lo establecido en este artículo, se considerará que la empresa transmitente cumple, respecto de las personas trabajadoras procedentes de la misma que pasen a integrarse laboralmente en la cooperativa de trabajo asociado o sociedad laboral adquirente, con el compromiso a que se refiere la disposición adicional sexta del Real Decreto-Ley 8/2020, de 17 de marzo, de medidas urgentes extraordinarias para hacer frente al impacto económico y social del COVID-19.

Plan director de Estímulo

Esta última proposta: a extinción de todos os créditos, incluídos os créditos privilexiados dos que son titulares as administracións públicas —que apuntamos coa finalidade de garantir a continuidade das empresas—, foi compartida con FEDEA (Fundación de Estudos de Economía Aplicada), no seu informe de propostas para a recuperación económica, onde se menciona explicitamente a posibilidade de negociar quitas sobre débedas tributarias e coa Seguridade Social co fin de garantir a continuidade de empresas inmersas en procesos concursais.

Xunto a estas propostas principais, caben outras propostas complementarias:

- Deducións e incentivos fiscais, tanto para as achegas de capital das persoas socias traballadoras como das socias colaboradoras como das partes de capital nas cooperativas mixtas ou sociedades laborais, tanto pola parte estatal como pola autonómica.
- Réxime de especial protección fiscal para as cooperativas e sociedades laborais que xurdan como consencuencia de procesos de concurso ou crise da anterior empresa.
- Deducións ou aprazamento no pagamento das cotas de seguridade social durante un periodo determinado ate a consolidación do proxecto.
- Posibilidade de contar cun crédito non retornable e a tipo cero, equivalente ás cantidades do pago único por desemprego que puidesen corresponderlle ás persoas socias traballadoras nun proceso de transformación empresarial, de tal xeito que éstas renunciarían ao dereito ao cobro ate que non transcurra un prazo equivalente para que se xere o dereito a percibir unha nova prestación (o que non ten senso é que as persoas socias teñan que acudir ao desemprego para poder exercer este dereito, paralizándo aínda que temporalmente a actividade da empresa en marcha).

Plan director de Estímulo

- Campañas específicas de difusión e divulgación do modelo, tanto a nivel de cidadanía en xeral, como a nivel dos axentes especificamente implicados: sindicatos, asesorías-consultorías, persoal técnico de promoción de emprego, en colaboración coas entidades representativas da economía social.
- Ampliación das liñas de axuda a estes colectivos, especificamente das axudas do programa I por incorporación ou semellante, para mantemento de empregos.
- Ampliación das liñas de axuda para programas de mentoría e acompañamento específicos nos primeiros meses de vida.
- A creación de ferramentas financeiras, que permitan, xa non só a adquisición da unidade produtiva por parte dos traballadores, senón a obtención de viabilidade financeira para acometer o proxecto nos primeiros anos de andaina, principalmente para afrontar desviacións conxunturais de tesourería.

Para iso suxerimos as ferramentas como sociedades de garantía recíproca ou liñas específicas no seo destas ou a posibilidade de acceder a préstamos participativos por parte de sociedades de capital risco.

- No caso de contratación pública ás que poidesen optar as empresas recuperadas polas persoas traballadoras, priorización na adxudicación, mediante o establecemento de cláusulas sociais ou reserva de mercado.

**Cambios
propostos pola
Confederación
Española de
Cooperativas de
Trabajo
Asociado**

Transformación
de empresas

Conclusiones



Conclusións

Resumo executivo

A transformación de empresas mercantís en crise ou por xubilación/ falecemento das persoas propietarias, en empresas de economía social ten sido no pasado, e pode ser, un instrumento de primeira orde no mantemento de postos de traballo e actividade económica, sempre e cando se dean os pasos e se removan os obstáculos que limitan o seu pleno desenvolvemento que son diversos: legais, burocráticos, financeiros, descoñecemento... tal e como se fixo constar nos distintos apartados deste informe.

Demándase das distintas administracións, tanto autonómica como estatal e no marco das súas competencias, un apoio decidido para fomentar e facilitar a transformación empresarial de empresas mercantís en empresas da economía social e concretamente:

- 1. Mediante a posta en marcha dun sistema de alerta temperá que permita detectar empresas con posibilidades de transformación, mesmo antes de chegar a procesos concursais.
- 2. Sistemas de garantía financeira que permitan reestructurar e sanear economicamente os novos proxectos mediante sistemas de avais e semellantes.
- 3. Modificación da lei concursal, facilitando a transmisión da unidade produtiva e dando seguridade xurídica en relación con saldos acredores pendentes, en especial das administracións públicas e salvagardas na subrogación por sucesión de empresa.
- 4. Deducións e incentivos fiscais e nas cotizacións á seguridade social.
- 5. Impulso de liñas de axuda específicas para o mantemento de emprego equivalentes ás de creación de empresas de economía social.
- 6. Impulso de liñas financeiras de apoio equivalentes ás que corresponderían á capitalización de desemprego ou facilitar ou axilizar a capitalización do desemprego no caso de empresas transformadas.

Conclusións

Resumo executivo

- 7. Impulso de liñas de axuda para programas de mentoría e acompañamento.
- 8. Comprometer aos principais axentes implicados: sindicatos, asesores-consultores, departamentos da administracións públicas con competencias de emprego na difusión e posta en valor en colaboración coas entidades representativas da economía social.
- 9. Campañas de difusión e promoción das distintas fórmulas, en especial a cooperativa mixta de traballo asociado, como instrumentos que posibiliten a adquisición da empresa por parte das persoas traballadoras.
- 10. Facilitar a adxudicación de contratos públicos a empresas recuperadas polas persoas traballadoras.

Conclusiones- síntese

1

Si se pode

A transformación de empresas mercantís en crise ou por xubilación/ falecemento das persoas propietarias, en empresas da economía social ten sido, e pode ser, un instrumento de primeira orde no mantemento de postos de traballo e actividade económica.

2

Remover obstáculos

Que limitan o pleno desenvolvemento da transformación: legais, burocráticos, financeiros, descoñecemento... tal e como se fixo constar nos apartados anteriores.

3

Demandas

Un apoio decidido para fomentar e facilitar a transformación empresarial de empresas mercantís en empresas da economía social.

4

De dez

Alerta temperá, garantía financeira, lei concursal, deducións e incentivos fiscais, liñas de axuda, liñas de apoio financeiro, mentoría e acompañamento, compromiso dos axentes, difusión, adxudicación.

Oportunidades
Sectoriais

para
entidades de

**Economía
Social**

Transformación de Empresas
Mercantís en entidades de
Economía Social



FOROESGAL

Foro pola Economía Social Galega



FOROESGAL
Foro pola Economía Social Galega

FORO POLA ECONOMÍA SOCIAL GALEGA

Oportunidades Sectoriais

para
entidades de

Economía Social

2020